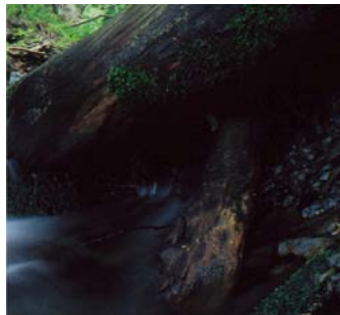


農林中央金庫

The Norinchukin Bank

2011年度決算概要説明資料

2012年5月22日



～目標利益水準を確保したうえで評価差額は大きく改善, 高水準の自己資本比率も維持～

■ 経常利益684億円, 純利益616億円

- 不安定な市場環境の中, 慎重な財務運営を実施し, 目標経常利益水準(500～1,000億円)を確保。
- 2012年度も中期経営計画(2011～2012年度)にもとづき, 同水準(500～1,000億円)での安定的な財務運営を志向。

■ 有価証券評価差額5,042億円

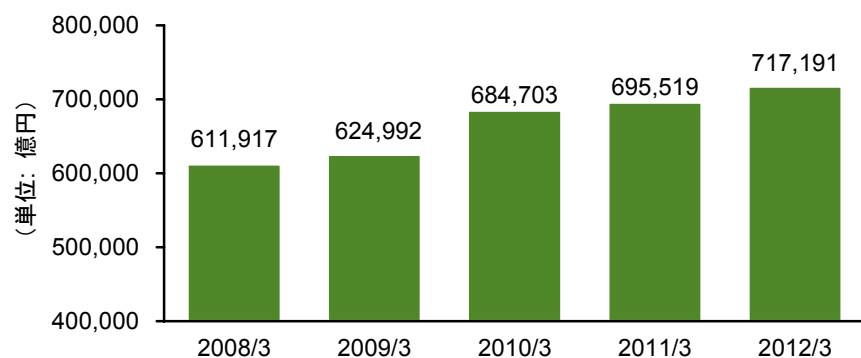
- 有価証券評価差額は前期比+8,472億円と大幅に改善(評価損から評価益へ)。

■ 自己資本比率24.83%, Tier I比率18.22%(速報値)

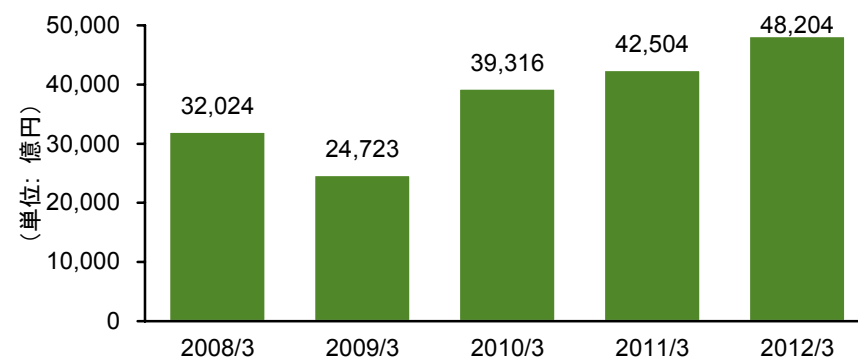
- 有価証券評価差額の改善と純利益の積上げにより, 自己資本比率, Tier I比率は各々前期比2.07%, 1.42%上昇。

■ 利益計上と有価証券等の評価差額の改善により総資産・純資産額は増加基調。

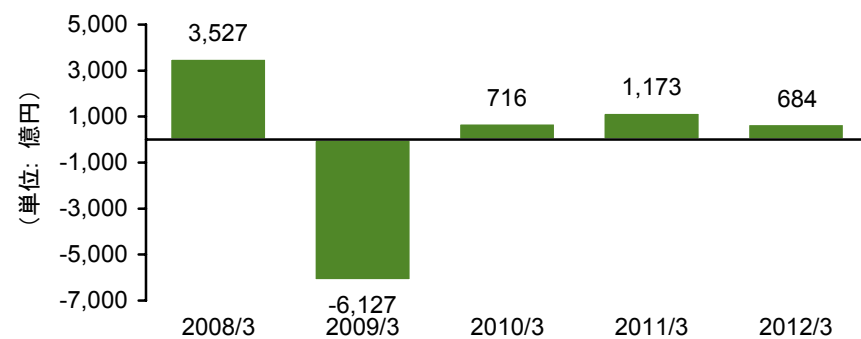
総資産額



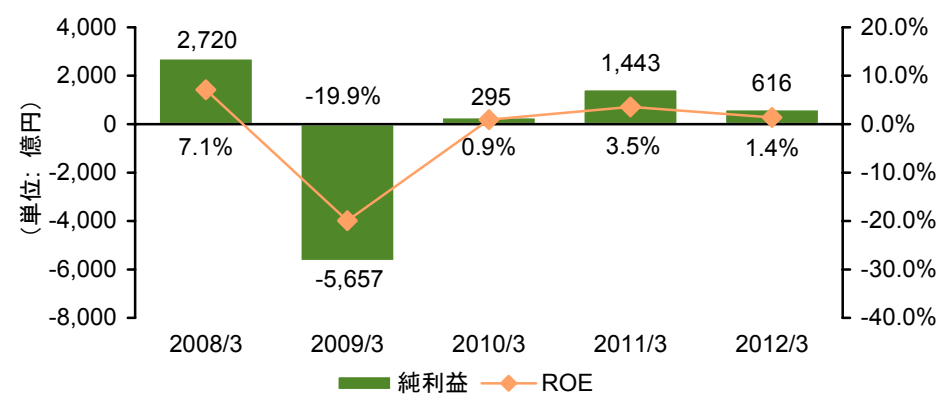
純資産額



経常利益



ROEおよび純利益



注: 2012年3月末現在, 単体ベース
出所: 農林中央金庫

損益計算書サマリー(単体)

■ 不安定な市場環境の中、慎重な財務運営を実施

| (単位:億円) | 2010年度 | 2011年度 | 増減額 | 増減率 |
|-----------------|--------|--------|--------|--------|
| 1 経常収益 | 10,710 | 9,331 | -1,379 | -12.9% |
| 2 うち資金運用収益 | 6,606 | 5,946 | -659 | -10.0% |
| 3 うちその他業務収益 | 1,627 | 847 | -779 | -47.9% |
| 4 うちその他経常収益(注1) | 2,326 | 2,402 | 75 | 3.2% |
| 5 経常費用 | 9,537 | 8,647 | -890 | -9.3% |
| 6 うち資金調達費用 | 5,577 | 5,875 | 297 | 5.3% |
| 7 うちその他業務費用 | 2,475 | 959 | -1,515 | -61.2% |
| 8 うち事業管理費 | 1,029 | 1,120 | 90 | 8.8% |
| 9 うちその他経常費用 | 348 | 580 | 231 | 66.5% |
| 10 経常利益 | 1,173 | 684 | -488 | -41.7% |
| 11 特別利益 | 307 | 17 | -289 | -94.2% |
| 12 特別損失 | 95 | 59 | -35 | -37.4% |
| 13 税引前純利益 | 1,384 | 642 | -742 | -53.6% |
| 14 純利益 | 1,443 | 616 | -826 | -57.3% |

■ 経常収益は、長期金利低下・円高継続等による資金運用収益の減少と有価証券売却益の減少により減収

➢ 国債等債券売却益249億円(前期比▲449億円)

■ 経常費用は、資金調達費用が増加した一方、有価証券売却損の低減により、減少

➢ 国債等債券売却損289億円(前期比▲1,499億円)

➢ 株式等売却損212億円(前期比+210億円)

■ 経常利益、純利益は、資金運用収益の減収を主因に減益

■ 与信関係費用は69億円の収益計上
(前期は250億円の収益計上、貸倒引当金戻入益については当期はその他経常収益、前期は特別利益に計上)

注1:2011年度より、「貸倒引当金戻入益」および「償却債権取立益」の計上区分を「特別利益」から「その他経常収益」に変更しております。

注:2012年3月末現在、単体ベース

出所:農林中央金庫

運用・調達利回りの状況(単体)

■ 利回り差は縮小(0.17%→0.09%)

| | 平均残高(単位:億円) | | | 歩合(単位:%) | | |
|--------------|-------------|---------|---------|----------|--------|-------|
| | 2010年度 | 2011年度 | 増減額 | 2010年度 | 2011年度 | 増減幅 |
| 1 (運用調達利回り差) | | | | 0.17 | 0.09 | -0.07 |
| 2 (運用) | 689,745 | 696,890 | 7,145 | 1.21 | 1.15 | -0.05 |
| 3 うち貸出金 | 130,757 | 146,205 | 15,447 | 0.65 | 0.55 | -0.09 |
| 4 うち有価証券等 | 435,751 | 431,836 | -3,915 | 1.63 | 1.59 | -0.04 |
| 5 円貨建有価証券等 | 151,751 | 166,356 | 14,605 | 0.93 | 0.34 | -0.58 |
| 6 外貨建有価証券等 | 284,000 | 265,479 | -18,520 | 2.01 | 2.37 | 0.35 |
| 7 うち特定取引資産 | 396 | 2,775 | 2,378 | 0.08 | 0.27 | 0.18 |
| 8 うち短期運用資産等 | 114,804 | 83,462 | -31,341 | 0.13 | 0.13 | 0.00 |
| 9 (調達) | 689,745 | 696,890 | 7,145 | 1.04 | 1.05 | 0.01 |
| 10 うち信連等調達 | 393,538 | 417,002 | 23,463 | 0.84 | 0.75 | -0.09 |
| 11 うち農林債 | 55,455 | 52,637 | -2,817 | 1.22 | 1.12 | -0.09 |
| 12 うち市場・対顧調達 | 183,240 | 173,181 | -10,059 | 0.76 | 0.75 | -0.00 |
| 13 うち円貨市場調達 | 11,752 | 9,617 | -2,134 | 0.17 | 0.18 | 0.00 |
| 14 うち外貨市場調達 | 144,856 | 140,160 | -4,695 | 0.37 | 0.34 | -0.02 |

■ 調達利回りがほぼ横ばいとなる一方で、運用利回りが低下したことから、利回り差は縮小(前期比▲0.07%)

■ 貸出金と有価証券等の歩合低下により運用利回りは低下(前期比▲0.05%)

■ 調達利回りは、ほぼ横ばい(前期比+0.01%)

注:2012年3月末現在、単体ベース。有価証券等は、金銭の信託、買入金銭債権を含みTBを除き、歩合は、金融派生商品収益・費用を含む。
出所:農林中央金庫

貸借対照表サマリー(単体)

■ 総資産は会員からの預金増加を背景に2兆1,672億円の増加, 純資産は其他有価証券評価差額金の大幅な改善により5,700億円の増加

| (単位: 億円) | 2011年 3月末 | 2012年 3月末 | 増減額 | 増減率 |
|------------|--------------|--------------|---------|--------|
| (資産の部) | | | | |
| 1 貸出金 | 140,023 | 146,557 | 6,533 | 4.7% |
| 2 有価証券 | 430,700 | 456,554 | 25,853 | 6.0% |
| 3 金銭の信託 | 77,510 | 70,269 | -7,241 | -9.3% |
| 4 現金預け金 | 18,280 | 16,728 | -1,551 | -8.5% |
| 5 その他 | 29,004 | 27,082 | -1,921 | -6.6% |
| 6 資産の部合計 | 695,519 | 717,191 | 21,672 | 3.1% |
| (負債の部) | | | | |
| 7 預金 | 409,570 | 435,631 | 26,061 | 6.4% |
| 8 譲渡性預金 | 7,681 | 18,824 | 11,143 | 145.1% |
| 9 農林債 | 54,216 | 51,256 | -2,960 | -5.5% |
| 10 借入金 | 20,756 | 18,198 | -2,557 | -12.3% |
| 11 その他 | 160,791 | 145,076 | -15,714 | -9.8% |
| 12 負債の部合計 | 653,015 | 668,987 | 15,972 | 2.4% |
| (純資産の部) | | | | |
| 13 資本金 | 34,259 | 34,259 | - | - |
| 14 資本剰余金 | 250 | 250 | - | - |
| 15 利益剰余金 | 9,681 | 10,118 | 437 | 4.5% |
| 16 その他 | -1,686 | 3,576 | 5,263 | - |
| 17 純資産の部合計 | 42,504 | 48,204 | 5,700 | 13.4% |

■ 資産の部は、政府向けの貸出や債券を中心とした有価証券の増加により前期比+2兆1,672億円

■ 負債の部は、会員からの預金の増加により、前期比+1兆5,972億円

■ 純資産は、其他有価証券評価差額金の改善と純利益の積上げにより、前期比+5,700億円

有価証券等の評価差額(単体)

■ 有価証券等の評価差額は前期比8,472億円改善(評価損から評価益へ)

| (評価差額 単位: 億円) | 2011年 3月末 | 2012年 3月末 | 増減額 |
|------------------------------------|--------------|--------------|-------|
| 【その他有価証券】 | | | |
| 1 株式 | 423 | 712 | 288 |
| 2 債券 | 13 | 557 | 543 |
| 3 国債 | 29 | 567 | 537 |
| 4 地方債 | 0 | 0 | 0 |
| 5 社債 | -16 | -10 | 5 |
| 6 その他 | -4,488 | 822 | 5,310 |
| 7 外国債券 | -1,135 | 1,678 | 2,814 |
| 8 外国株式 | -33 | 3 | 36 |
| 9 その他 | -3,318 | -859 | 2,459 |
| 10 うち投資信託 | -3,290 | -856 | 2,434 |
| 11 小計 ① | -4,050 | 2,092 | 6,142 |
| 【その他の金銭の信託】 | | | |
| 12 その他の金銭の信託 ② | 1,199 | 2,806 | 1,606 |
| 【保有目的を変更した有価証券】 | | | |
| 13 その他有価証券から満期保有目的の債券へ 変更したもの ③ | -578 | 143 | 722 |
| 14 合計(①+②+③) | -3,429 | 5,042 | 8,472 |

■ 内外長期金利の低下により、債券、外国債券、投資信託、金銭の信託の評価差額が増加・改善するとともに、ポートフォリオの内容改善を実施したことも評価差額改善に寄与し、前期比+8,472億円と大幅に改善

注: 満期保有目的の債券の貸借対照表計上額と時価との差額は3,310億円(プラス)。
2012年3月末現在, 単体ベース
出所: 農林中央金庫

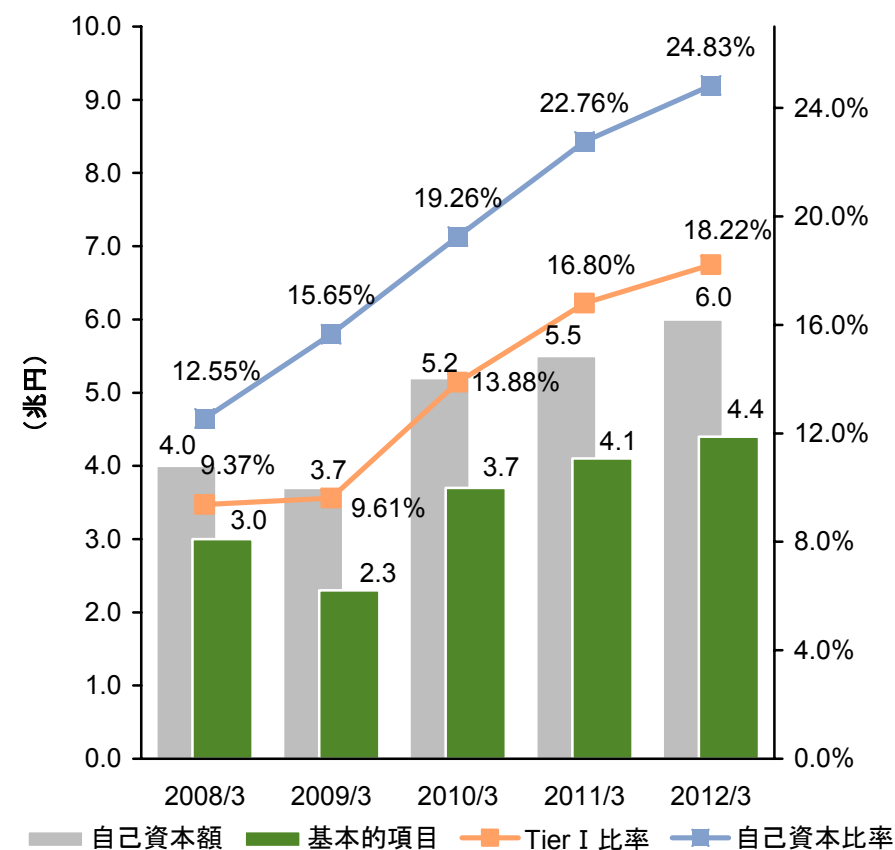
自己資本の状況(単体:速報値)

■ 自己資本比率, Tier I比率は各々24.83%, 18.22%と健全な水準で推移

自己資本の内訳(単位:億円)

| | 2011年 3月末 | 2012年 3月末 | 増減 |
|----------------------|--------------|--------------|--------|
| 1 基本的項目(Tier I) | 41,336 | 44,054 | 2,718 |
| 2 うち資本金および資本剰余金 | 34,509 | 34,509 | - |
| 3 うち利益剰余金 | 9,474 | 9,907 | 432 |
| 4 うちその他有価証券評価差額金 | -2,216 | - | 2,216 |
| 5 補完的項目(Tier II) | 17,596 | 17,763 | 167 |
| 6 うちその他有価証券評価差額45%相当 | - | 2,232 | 2,232 |
| 7 うち永久劣後債務 | 14,860 | 14,860 | - |
| 8 うち期限付劣後債務 | 2,543 | 500 | -2,043 |
| 9 控除項目 | 2,949 | 1,792 | -1,157 |
| 10 自己資本額 | 55,982 | 60,024 | 4,042 |
| 11 リスク・アセット | 245,938 | 241,658 | -4,280 |
| 12 自己資本比率(国際統一基準) | 22.76% | 24.83% | 2.07% |
| 13 基本的項目(Tier I)比率 | 16.80% | 18.22% | 1.42% |

自己資本比率の推移

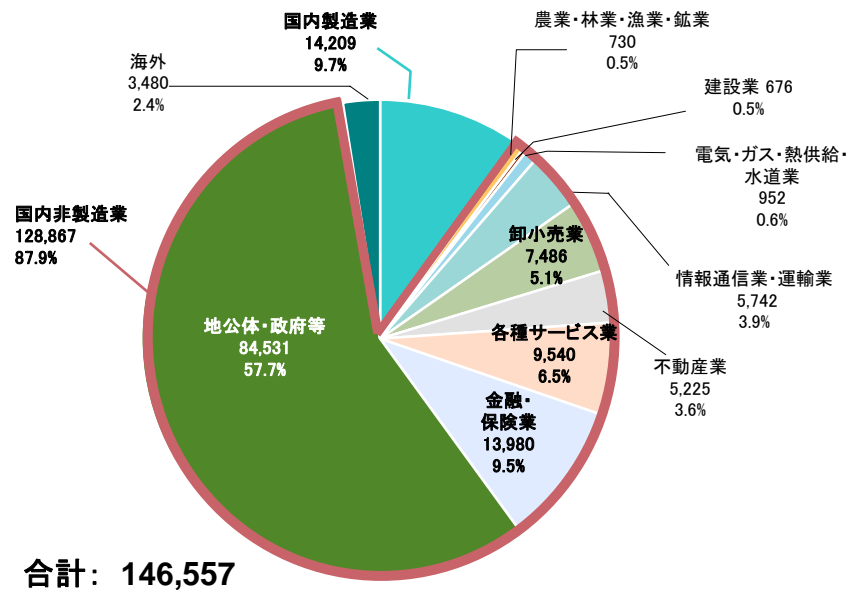


注:2012年3月末現在,単体ベース
出所:農林中央金庫

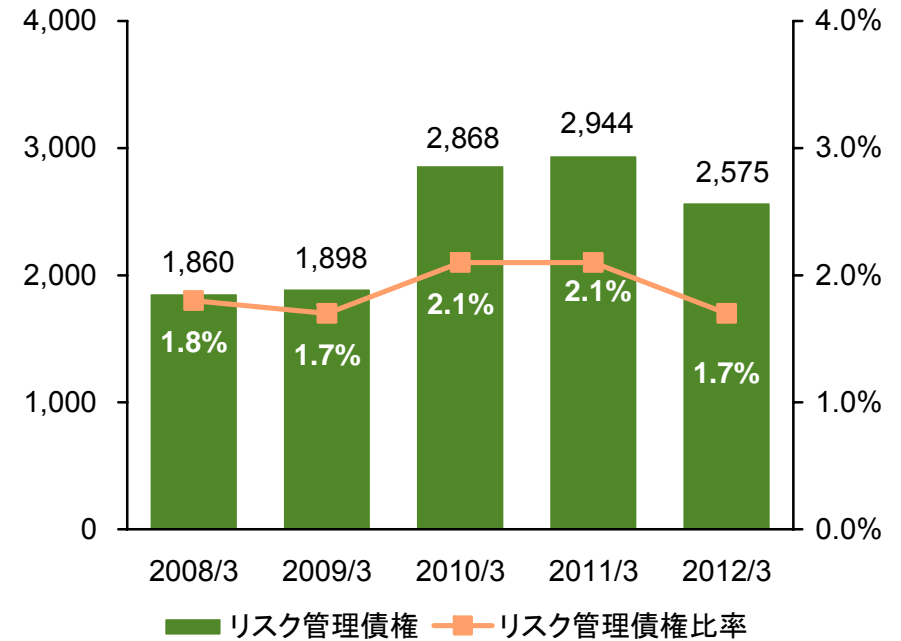
貸出業務の状況(単体)

■ 当金庫の特性を踏まえた、全体として健全性の高い貸出ポートフォリオを維持

業種別貸出金残高(単位:億円)



リスク管理債権の推移(単位:億円)



貸出先別貸出金残高(単位:億円)

| 項目 | 残高 | % |
|----------------------|---------|------|
| 1 系統団体 | 5,735 | 4% |
| 2 関連産業法人 | 32,376 | 22% |
| 3 その他(地公体・政府・金融機関ほか) | 108,445 | 74% |
| 4 合計 | 146,557 | 100% |

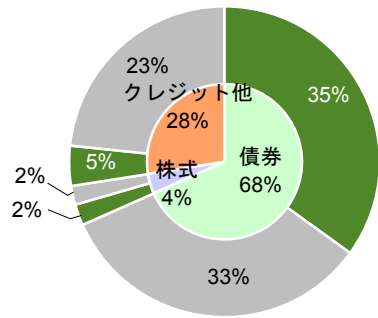
注: 2012年3月末現在, 単体ベース
出所: 農林中央金庫

市場運用資産ポートフォリオの状況(単体)

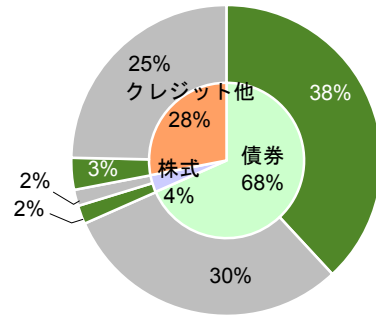
■ 国際分散投資のコンセプトのもと、通貨・地域等のバランスを考慮したうえで、債券・株式・クレジット資産等の主要アセットクラスによるポートフォリオを構築

市場運用資産のリスク別内訳

2011年3月末



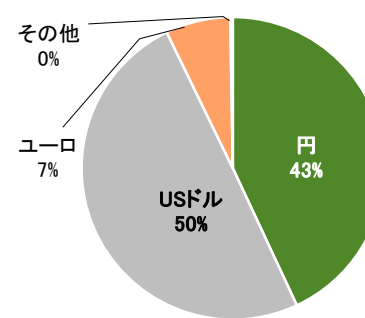
2012年3月末



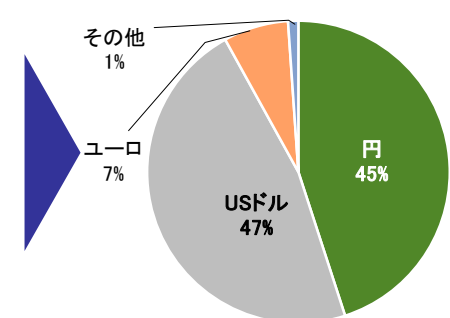
■ 国内 ■ 海外

市場運用資産の通貨別内訳

2011年3月末

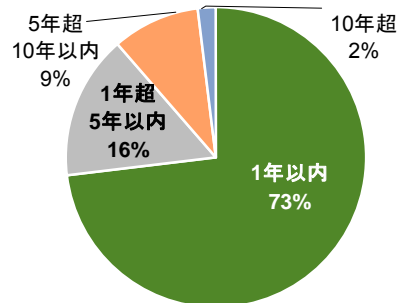


2012年3月末

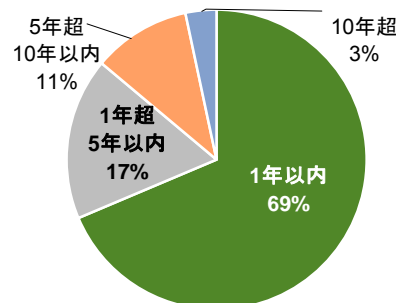


市場運用資産(満期がないものを除く)の金利更改満期別内訳

2011年3月末

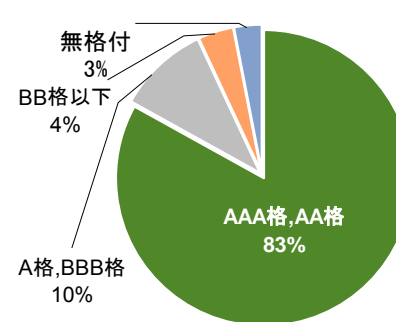


2012年3月末

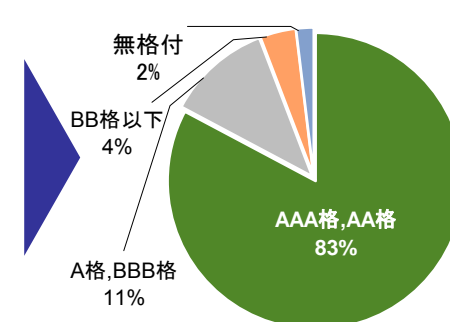


市場運用部門総資産の格付別内訳

2011年3月末



2012年3月末

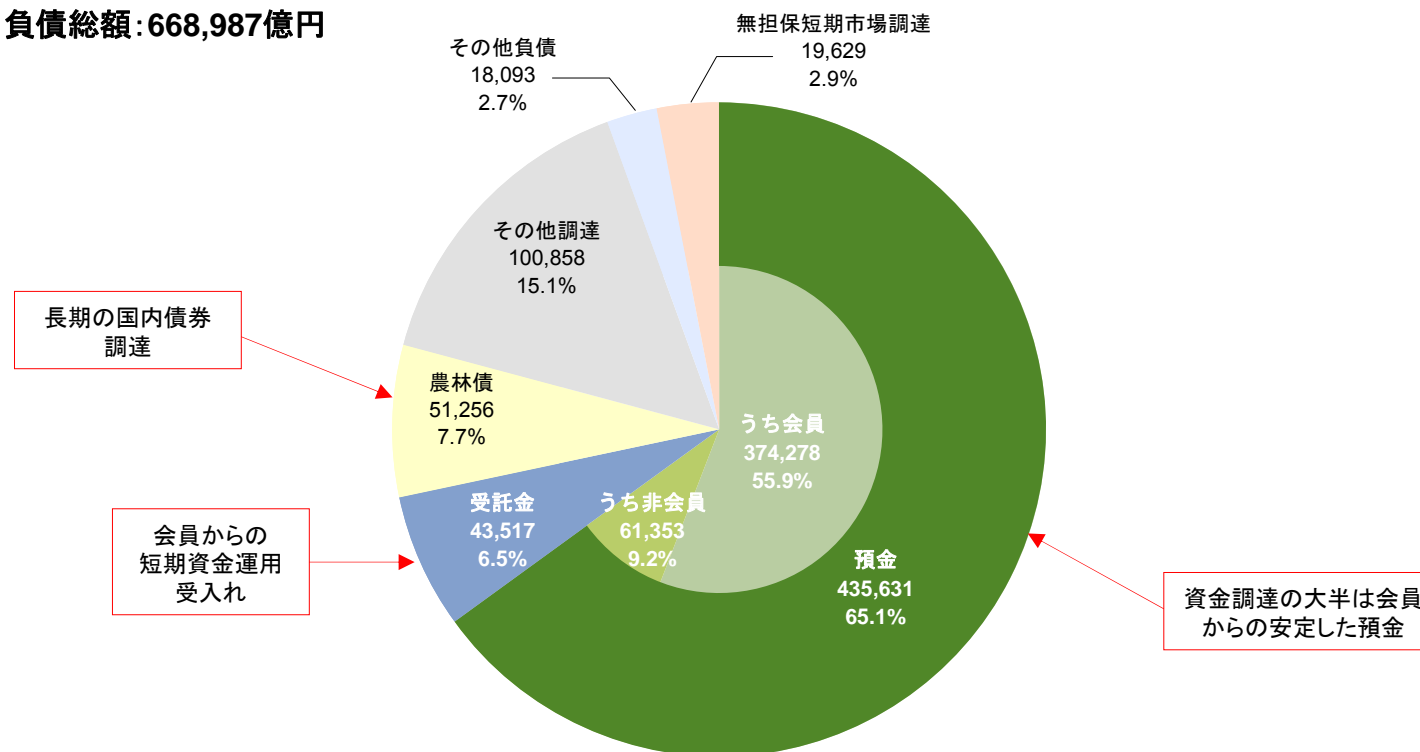


注: 2012年3月末現在, 単体ベース
出所: 農林中央金庫

■ 会員からの預金等により安定した市場調達

負債の種類別内訳

負債総額: 668,987億円



注: その他調達は有担保調達である売現先勘定・債券貸借取引受入担保金等, 借入金(有担保, 劣後ローン)を, その他負債は支払承諾, 引当金等を, また無担保短期市場調達は特定取引負債, 譲渡性預金, および無担保コールマネーを含む。
2012年3月末現在 単体ベース
出所: 農林中央金庫

連結損益計算書・連結貸借対照表サマリー

農林中央金庫

■ 連結経常利益756億円，連結純利益705億円

| (単位：億円) | 2010年度 | 2011年度 | 増減額 | 増減率 |
|-------------|--------|--------|--------|--------|
| 1 経常収益(注1) | 10,818 | 9,480 | -1,337 | -12.4% |
| 2 うち資金運用収益 | 6,650 | 5,977 | -672 | -10.1% |
| 3 経常費用 | 9,770 | 8,723 | -1,046 | -10.7% |
| 4 うち資金調達費用 | 5,577 | 5,875 | 298 | 5.3% |
| 5 うち事業管理費 | 1,100 | 1,189 | 88 | 8.0% |
| 6 経常利益 | 1,047 | 756 | -290 | -27.8% |
| 7 特別利益 | 296 | 45 | -250 | -84.5% |
| 8 特別損失 | 96 | 60 | -36 | -37.6% |
| 9 税金等調整前純利益 | 1,246 | 742 | -504 | -40.5% |
| 10 純利益 | 1,295 | 705 | -590 | -45.6% |

注1:2011年度より、「貸倒引当金戻入益」および「償却債権取立益」の計上区分を「特別利益」から「経常収益」に変更しております。

注:2012年3月末現在

出所:農林中央金庫

| (単位：億円) | 2011年 3月末 | 2012年 3月末 | 増減額 | 増減率 |
|------------|--------------|--------------|---------|--------|
| (資産の部) | | | | |
| 1 貸出金 | 140,827 | 147,382 | 6,555 | 4.7% |
| 2 有価証券 | 430,417 | 456,264 | 25,846 | 6.0% |
| 3 金銭の信託 | 77,518 | 70,275 | -7,242 | -9.3% |
| 4 現金預け金 | 18,376 | 16,873 | -1,502 | -8.2% |
| 5 その他 | 31,198 | 31,832 | 633 | 2.0% |
| 6 資産の部合計 | 698,338 | 722,628 | 24,290 | 3.5% |
| (負債の部) | | | | |
| 7 預金 | 409,493 | 435,503 | 26,009 | 6.4% |
| 8 譲渡性預金 | 7,681 | 18,824 | 11,143 | 145.1% |
| 9 農林債 | 54,163 | 51,178 | -2,984 | -5.5% |
| 10 借入金 | 18,660 | 18,148 | -512 | -2.7% |
| 11 受託金 | 43,972 | 43,517 | -455 | -1.0% |
| 12 その他 | 121,769 | 107,067 | -14,701 | -12.1% |
| 13 負債の部合計 | 655,740 | 674,239 | 18,498 | 2.8% |
| (純資産の部) | | | | |
| 14 資本金 | 34,259 | 34,259 | - | - |
| 15 資本剰余金 | 250 | 250 | - | - |
| 16 利益剰余金 | 9,723 | 10,249 | 525 | 5.4% |
| 17 その他 | -1,634 | 3,631 | 5,265 | - |
| 18 純資産の部合計 | 42,598 | 48,389 | 5,791 | 13.6% |

參考資料

- 会員への安定的な収益還元と協同組織中央機関・専門金融機関としての機能発揮
- 東日本大震災への復興支援

中期経営計画(2011~2012年度)

協同組織中央機関・専門金融機関としての機能発揮

復興支援プログラム

-金融支援プログラム, 事業・経営支援プログラム-

会員に共通した取組み

-事業面のサポート, 人材の充実・育成, 排出権取引-

JAバンク

-JAバンク中期戦略の実践:
農業メインバンク・生活メインバンク-

JFマリンバンク

-浜の漁業金融機能, あんしん体制-

森林事業

-森林再生サポート-

財務運営・リスク管理・資本政策

安定還元が経営上の最優先目標
経常利益(単体)は500~1,000億円/年

適切なリスク管理とポートフォリオ運営を継続

国際分散投資を基本に,
新たな良質な投資機会・分野にも挑戦

自己資本比率は20%程度の水準を維持

- 東日本大震災により第一次産業従事者、農協・漁協・森林組合が甚大な被害を受けたことを踏まえ、農林水産業の復興を全力かつ多面的に支援するため、「復興支援プログラム」を創設

復興支援プログラム(期間4年, 支援額300億円)

金融支援プログラム

- 金融対応：利子補給, 復興再生ローン(低利融資)等

事業・経営支援プログラム

- 事業復旧：店舗, ATM, 端末等のインフラ復旧支援
- 経営対策：会員の経営基盤強化のための支援等

被災地の金融機能の維持・発揮

- ・震災特例支援の枠組み整備
 - 再編強化法改正の実現
 - JAバンク・JFマリンバンク基本方針変更等
- ・被災JA・JFへの資本注入
 - 岩手・福島・宮城県域の被災8JA・1JFに対して, 約570億円の資本注入を実施 ⇒被災JA・JFの指導支援

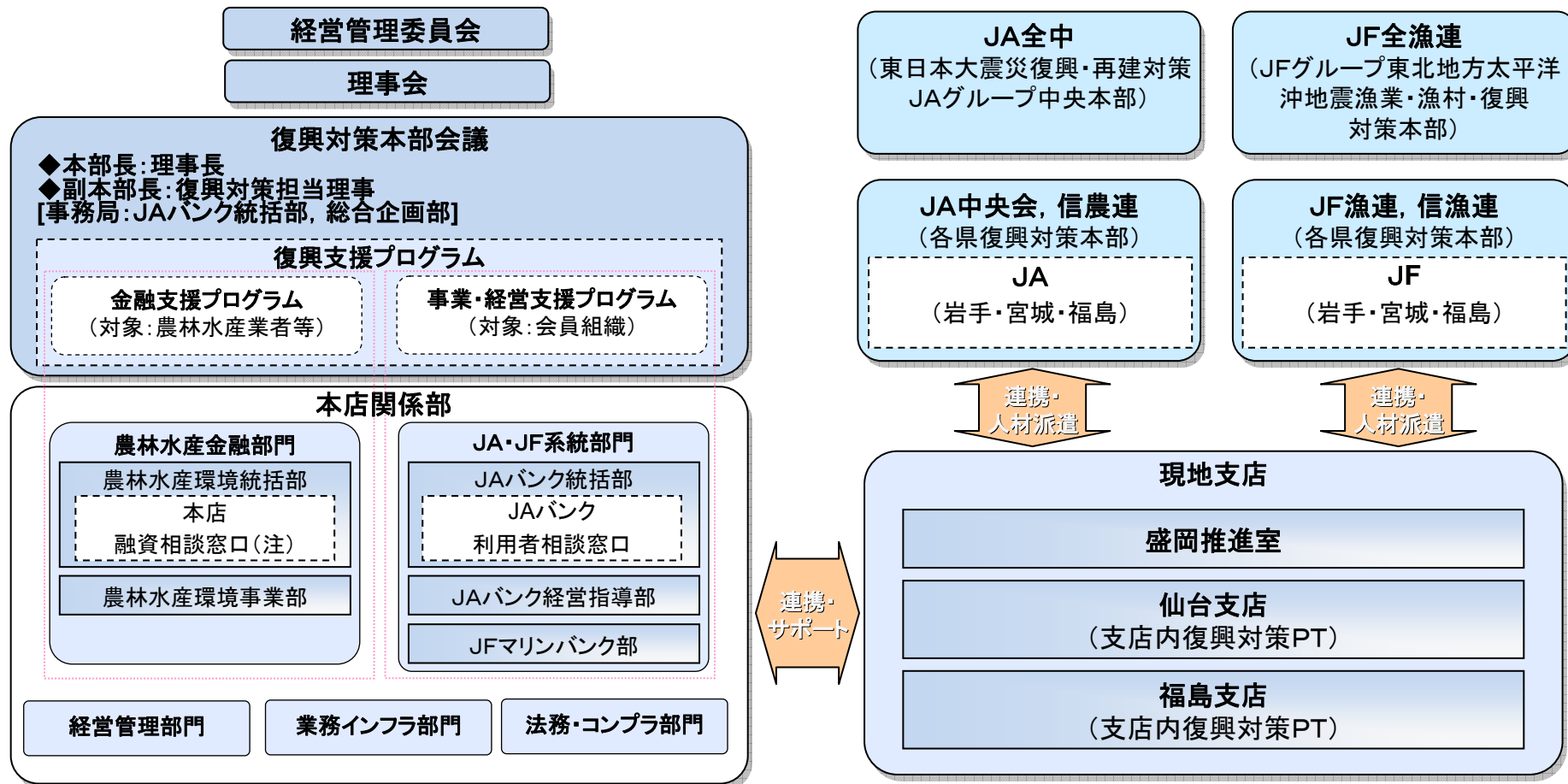
被災会員の事業復旧・復興等

- ・被災会員の事業復旧・復興に向けた支援
 - 信用事業インフラ復旧を目的とする義援金の拠出
 - JFマリンバンク会員向け可動式端末の開発着手 ⇒配備・展開
- ・被災地の金融機能正常化に向けた取組支援
 - 被災JAの利用者に対する「被災者利用センター」の運営
 - 法務相談, 債権書類復元等の実務課題支援

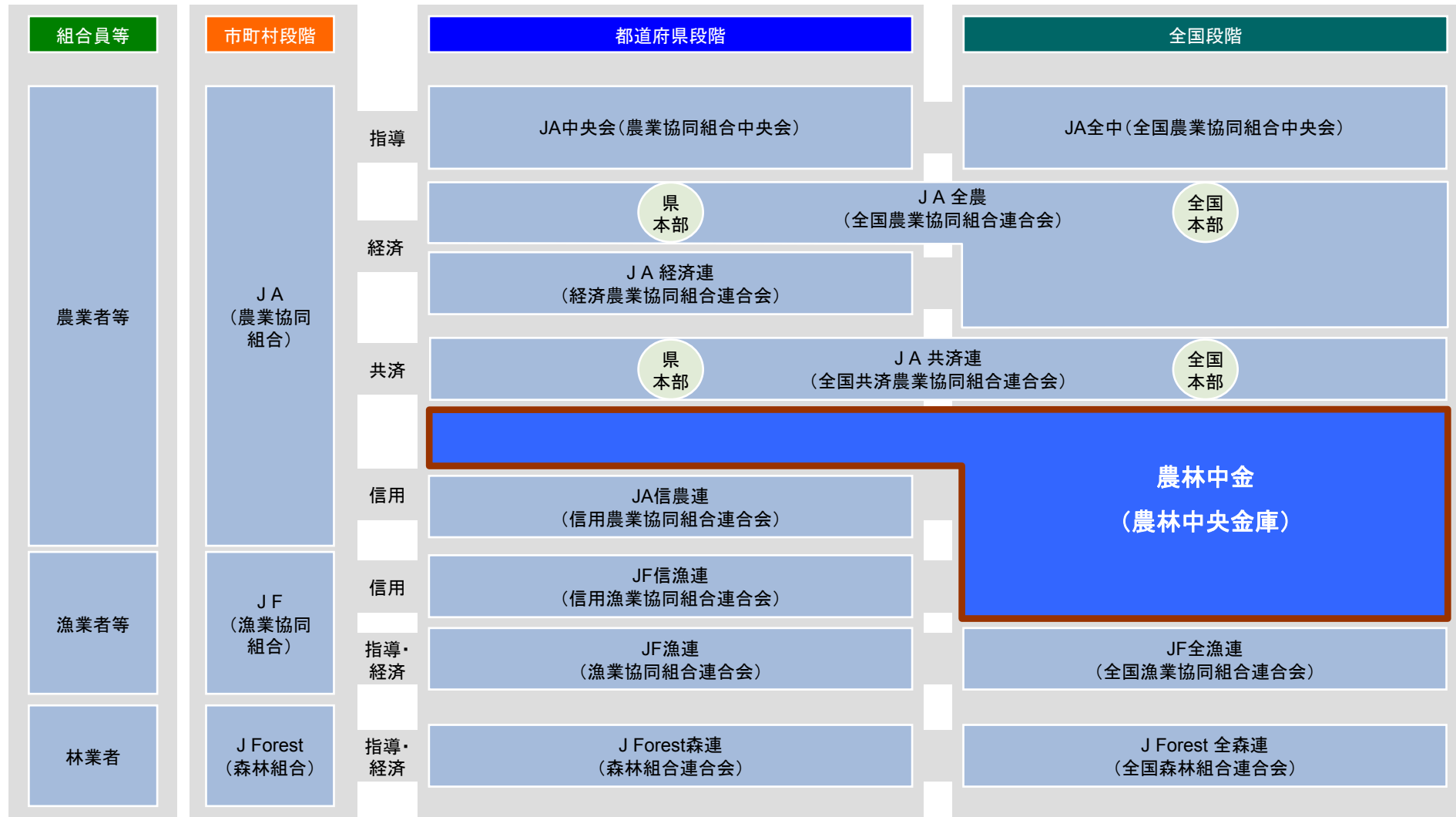
被災生産者・地域の復旧・復興等

- ・生産者・会員に対する金融支援
 - JA・JFの災害資金への利子補給・メイン先漁協・水加協への復興支援・設備対応等 ⇒新たな支援メニュー拡充・実施(ローンファンド)
- ・生産者・会員に対する非金融支援
 - 全国連と連携した生産資材提供(ワカメ・コンブ共販ダンボール), 復興商談会の開催 ⇒継続・拡大
- ・組合員・利用者の生活再建に向けた取組支援
 - JA・JFの復興応援定期への助成・住宅等復興応援ローンへの利子補給等創設 ⇒展開
 - 国の制度(被災債務者の債務整理等)に対する相談対応支援 ⇒二重ローン問題への対応支援

- 中期経営計画において復興支援を最重要課題と位置付け、本支店一体となって取り組んでいくため、理事長を本部長とする復興対策本部会議を設置するとともに復興対策理事を配置



注: 融資についてのご相談窓口は、全国の支店にも設置しております。

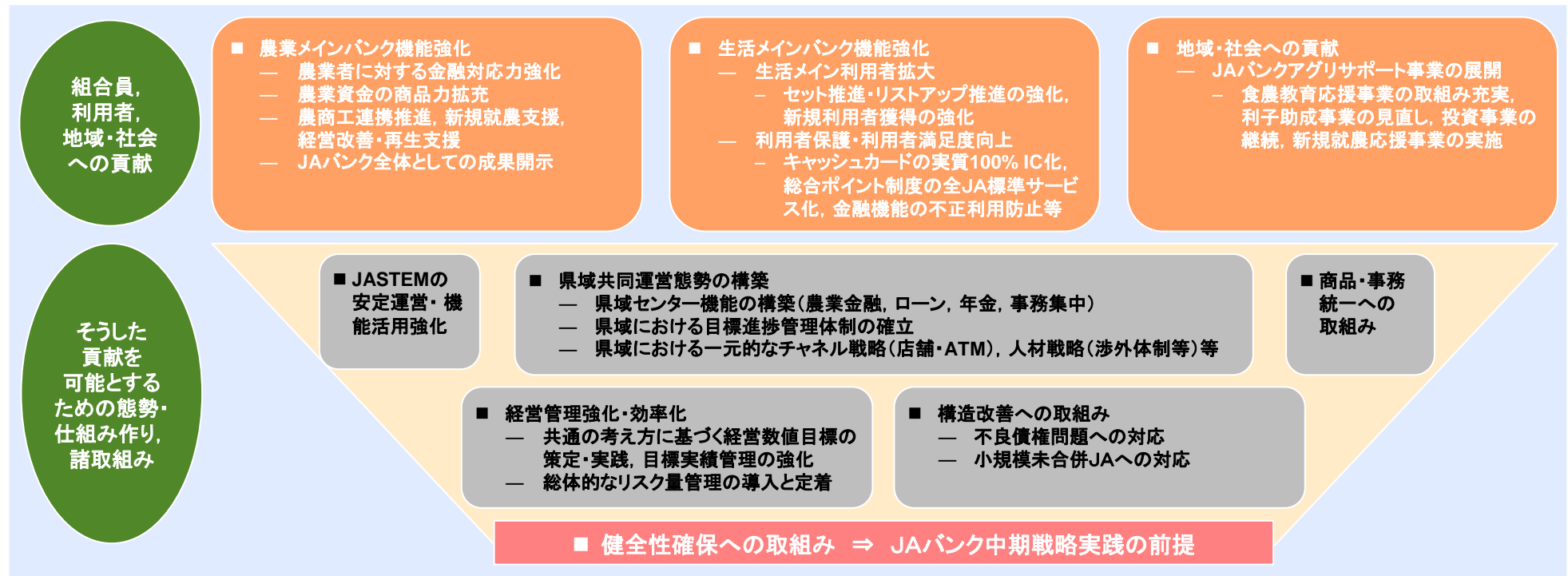


出所: 農林中央金庫

~ (基本目標)「農業とくらしに貢献し、選ばれ、成長し続けるJAバンク」の実現 ~

■ JAバンクでは、基本目標の実現に向け、JA・信連・農林中金が一体となって、JAバンク中期戦略(平成22~24年度)を实践

■ JAバンク中期戦略(平成22~24年度)における具体的実践事項(骨子)

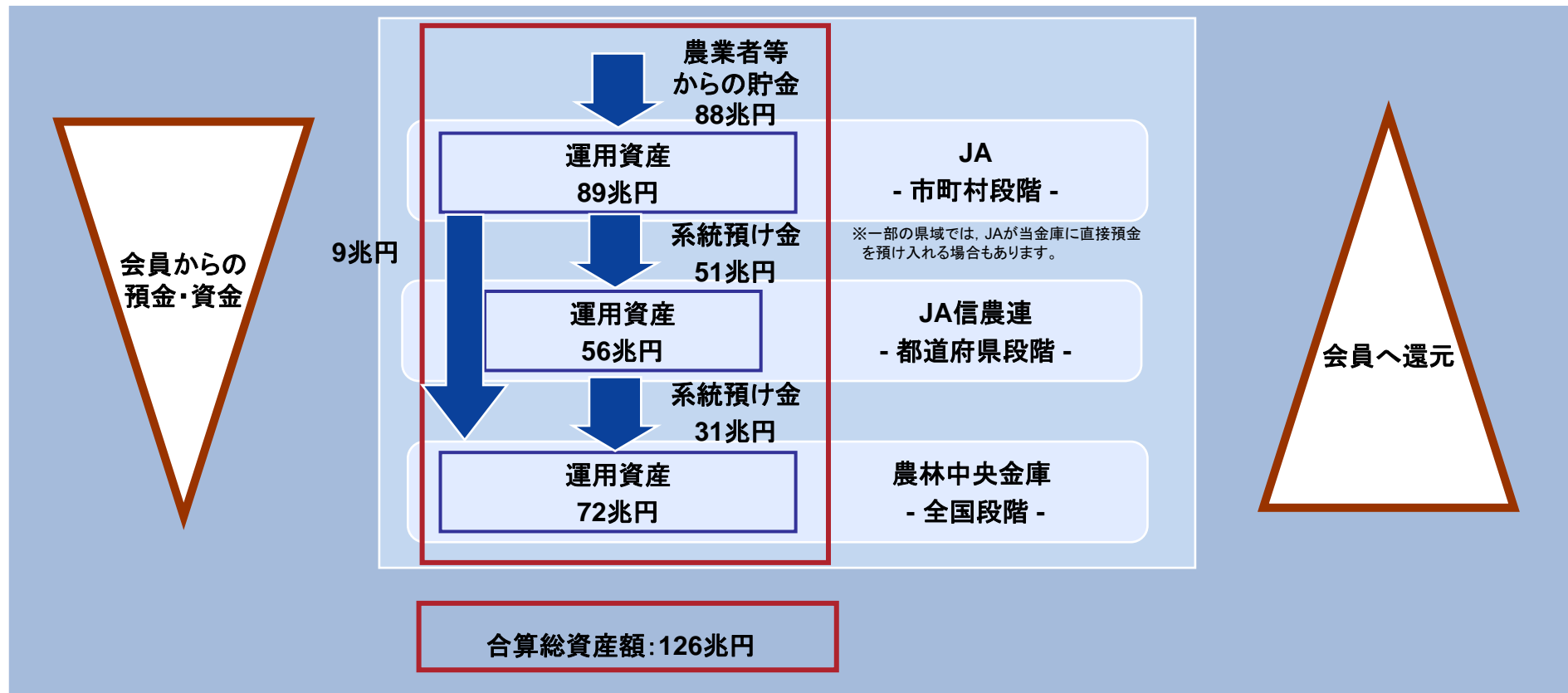


■ 平成24年度に目指す姿

- 農業法人、大規模農業者との関係強化、利用者数拡大
- 農家組合員、生活利用者の満足度向上
- 次世代、次々世代の利用者数拡大
- 生活利用者数拡大、地域シェア向上、利用拡充
- JA・JAバンクに対する地域の評価の向上

- JAバンクグループ = JA(市町村段階) + JA信農連(都道府県段階) + 農林中央金庫(全国段階)

JAバンクグループにおける資金の流れ

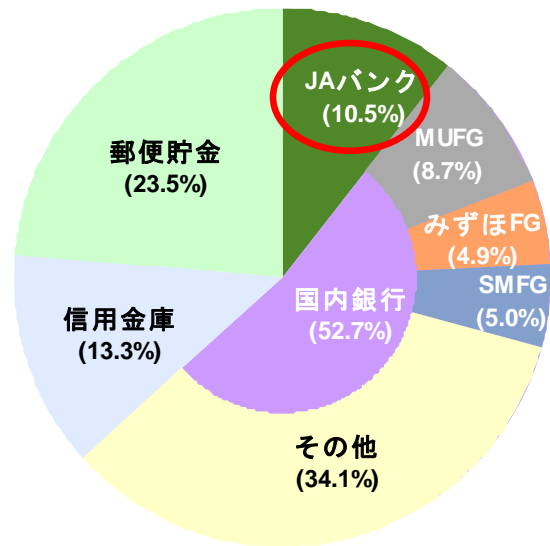


注: 2012年3月末現在
 合算総資産額=運用資産(89兆円+56兆円+72兆円)-預け金(51兆円+9兆円+31兆円)。
 出所: 農林中央金庫

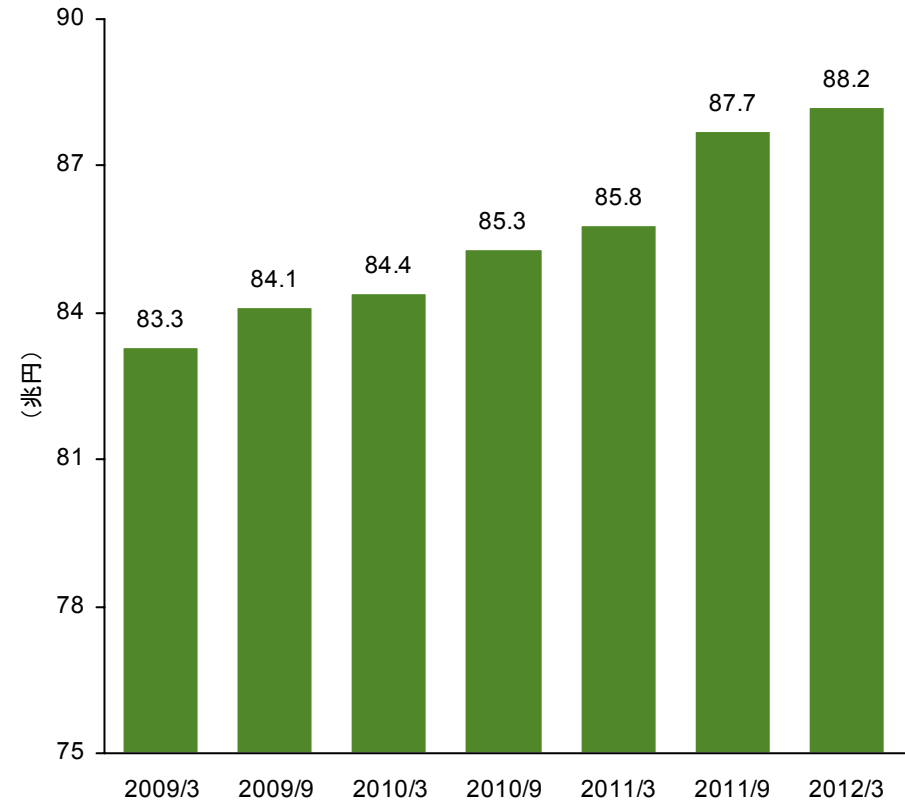
- JAの店舗数は8,502 (2012年3月末)に達し、強力な営業基盤とネットワークを有する(2012年4月時点のJA数は710)
- JA貯金残高は長期間に亘り、安定的に伸長している

預貯金残高(個人)

個人預貯金残高合計：744兆円



JA貯金残高の推移



注: 2011年9月末時点。日本銀行資料, 日本郵政公社の決算資料, 各行の決算説明資料をもとに農林中央金庫作成。
JAバンク, 国内銀行及び信用金庫の残高は個人預貯金, 郵便貯金は全貯金額

注: JA貯金残高は個人貯金, 個人貯金以外(公金・企業等)の合計
出所: 農林中央金庫

- 農業者の様々なニーズに対応した資金種類を準備することにより、農業を金融面からサポート

- 主要な制度資金である農業近代化資金，日本政策金融公庫農業資金の取扱いでは，JAバンクはトップシェア

資金種別農業資金の残高推移（単位：億円）

| 種類 | 2011年3月末 |
|----------|----------|
| プロパー農業資金 | 15,179 |
| 農業制度資金 | 6,784 |
| 農業近代化資金 | 2,058 |
| その他制度資金 | 4,726 |
| 合計 | 21,963 |

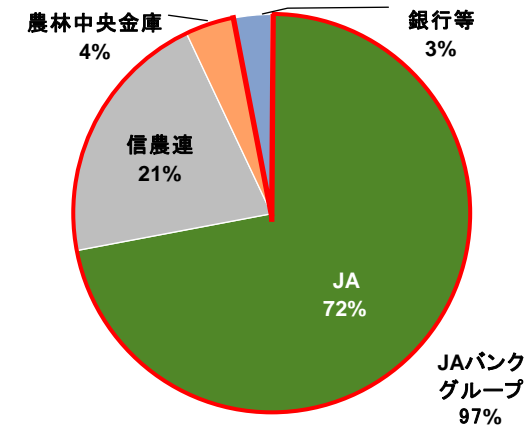
農業資金の受託貸付金の残高推移（単位：億円）

| 種類 | 2011年3月末 |
|------------|----------|
| 日本政策金融公庫資金 | 6,506 |
| その他 | 16 |
| 合計 | 6,523 |

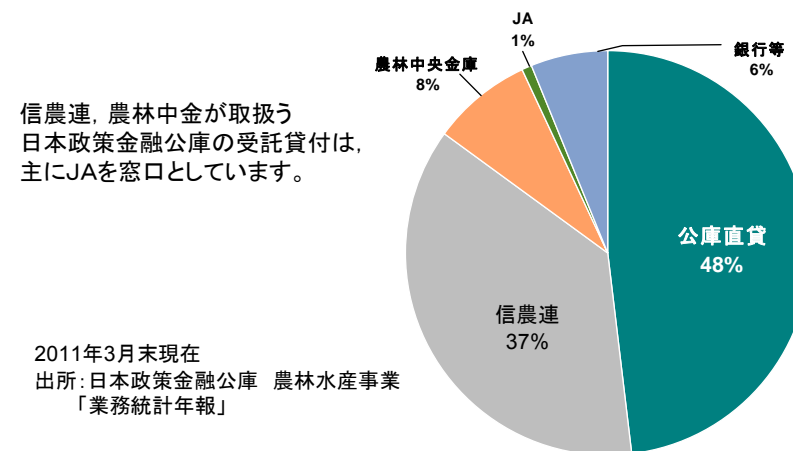
プロパー農業資金とは、JAバンク原資の資金を融資しているもののうち、制度資金以外のものをいいます。
 農業制度資金には、①地方公共団体が直接もしくは間接的に融資するもの、②地方公共団体が利子補給等を行うことでJAバンクが低利融資するものが該当します。
 その他制度資金には、スーパーS資金や農業経営負担軽減支援資金などが該当します。

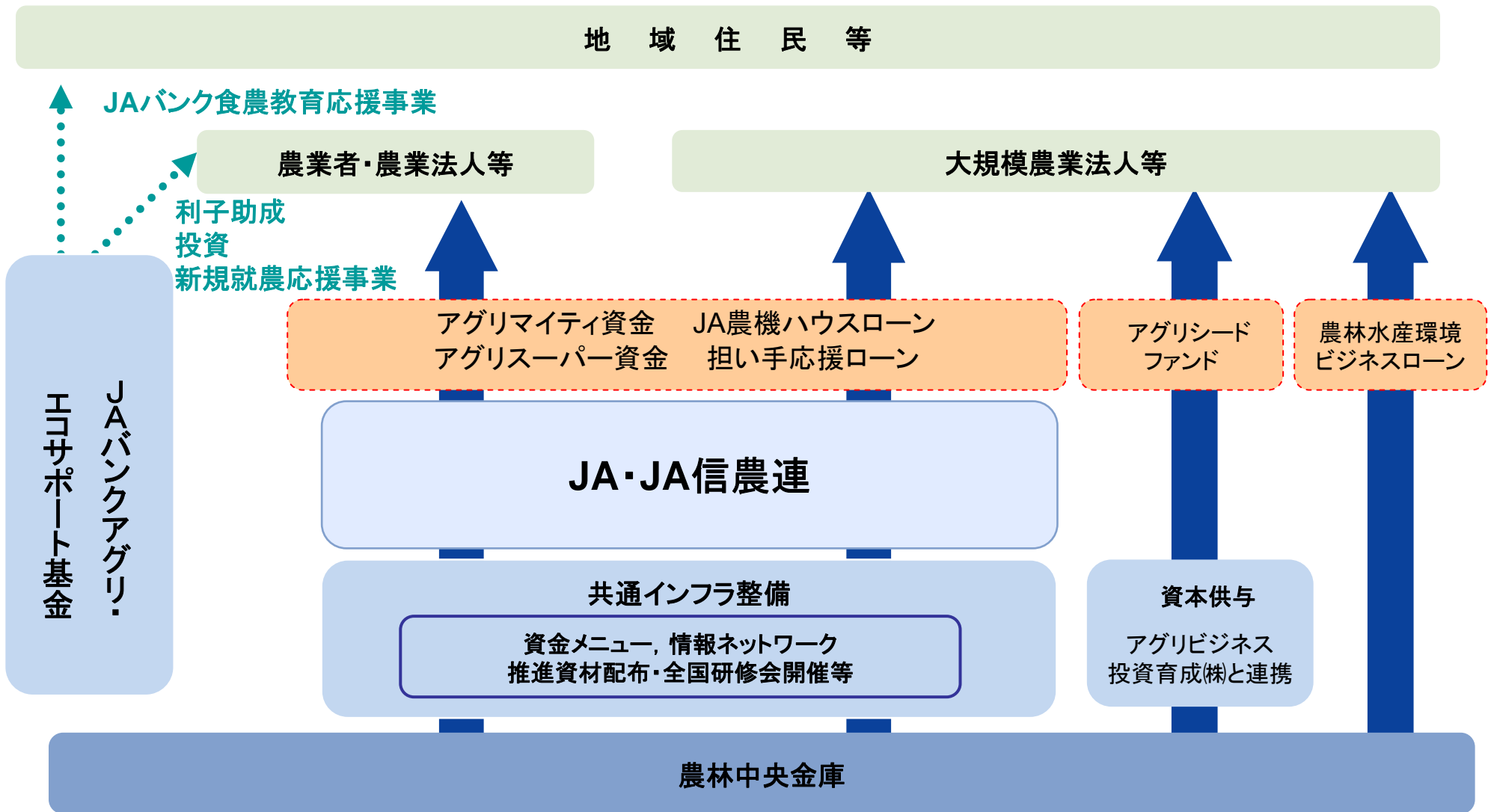
出所：農林中央金庫

農業近代化資金 融資残高シェア



日本政策金融公庫 農業資金取扱残高シェア





アグリマイティ資金: 運転・設備資金 JA農機ハウスローン: 生産設備資金 農林水産環境ビジネスローン: 生産および加工・流通・販売等にかかる設備・運転資金等
 アグリスーパー資金: 水田・畑作経営所得安定対策対象者向け運転資金 担い手応援ローン: JAで行う税務対応支援等を受けている農業者向け運転資金

出所: 農林中央金庫

- 「農業メインバンク」として機能発揮のため、JA・JA信農連・農林中央金庫が一体となって各種取組みを実施
- 農林中央金庫は、インフラ提供等によりJA・JA信農連の取組みをサポート
- 地域・社会への貢献として、JAバンクアグリ・エコサポート基金を通じ、「JAバンクアグリサポート事業」を展開

JAバンクの取組み

| | |
|-------------------|--|
| 農業資金の提供を始めとする支援 | <ul style="list-style-type: none"> ■ 多様化する農業者の幅広い資金需要に応じた各種農業資金・制度資金の適切な提供 ■ 営農指導・経済事業部門と連携した農業者への訪問活動、相談対応、資金提案 ■ アグリビジネス投資育成(株)による出資や、JA三井リース(株)によるリースなど、総合的な金融サービスの提供 ■ 6次産業化に向けた農商工連携等の推進 ■ 営農指導・経済事業部門と連携した戸別所得補償制度の制度説明や申請手続支援等の農業者サポート |
| 農業者の金融円滑化に向けた各種対策 | <ul style="list-style-type: none"> ■ 疫病・災害などの被災農業者支援 ・相談窓口設置、災害対策資金、利子助成、償還条件緩和等 ■ 農産物の価格低迷や農業生産資材の価格高騰などにかかる農業者支援 ■ 経営不振農業者の経営改善支援 |

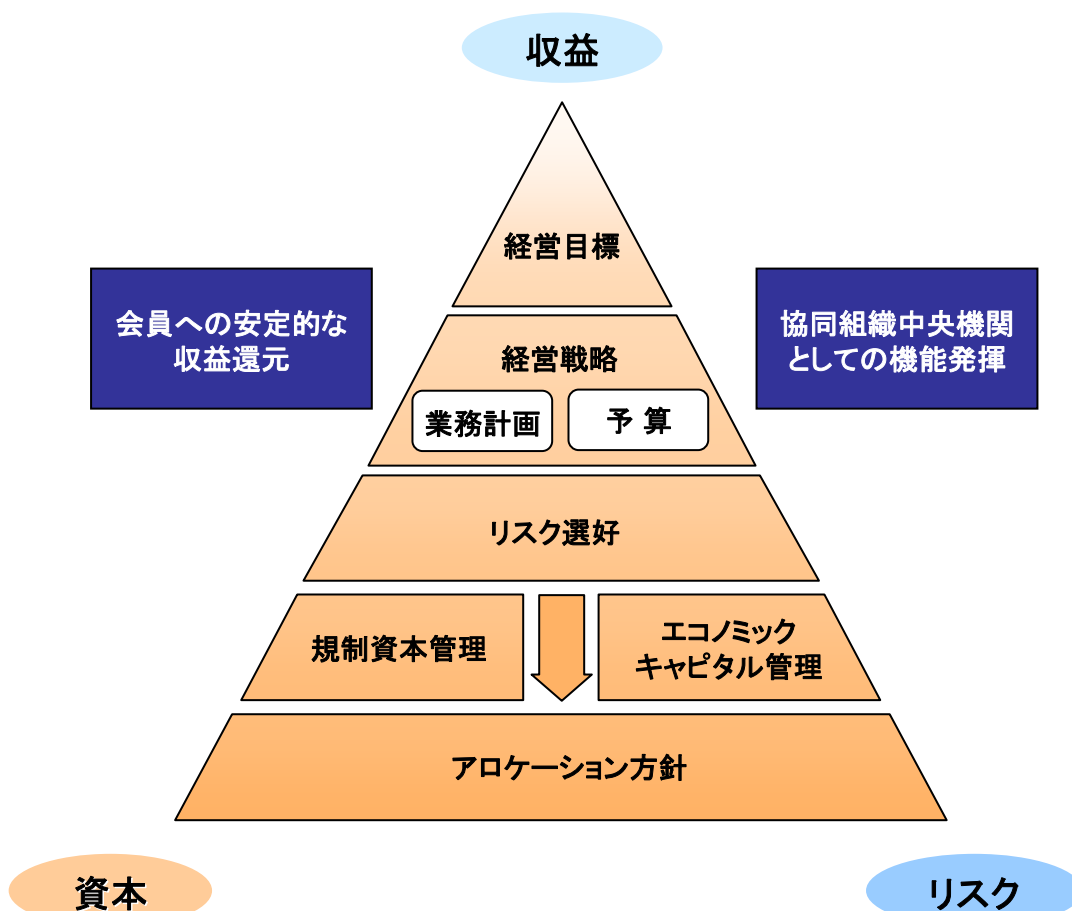
農林中金のサポート・取組内容

- 農業融資商品(全国要綱)の企画・推進, JA向け推進資材の提供
- JA・JA信農連と連携した農業法人への訪問, 相談対応, 資金提供
- 全国研修会の実施・県域研修会資材の提供などの人材育成支援
・担い手金融リーダー全国大会開催
- 全国連等と連携した農業担い手支援の取組み
・JAグループ全国連担い手対応連絡協議会(全中, 全農, 全共連)によるJA事業間連携強化等への取組み
- 農業法人育成のための資本供与の枠組み整備(アグリシードファンド, 22/4)
- 6次産業化に向けた農商工連携等への取組み
・JAグループ国産農畜産物商談会の開催(全国 年次開催)
・地域商談会(九州23/10, 北陸23/11, 高知24/1, 宮城24/2)
・食のアジア販路開拓セミナーの開催(24/1)
・生産者・系統団体と商工業者とのビジネスマッチング
- JA・JA信農連と連携した相談窓口設置など農業者の金融円滑化に向けた各種対策・支援

JAバンクアグリサポート事業の取組状況

| | | | |
|--------------|---|------------|---|
| 食農教育 応援事業 | <ul style="list-style-type: none"> ■ 食農教育等をテーマとした教材を小学校・特別支援学校に贈呈(通常版20千校・特別支援教育版3千校) ■ 全国のJA等の食農教育等の取組みに助成実施 | 投資事業 | <ul style="list-style-type: none"> ■ 農業振興, 環境貢献等に取り組む企業経営体に, アグリ・エコファンドを通じ資本提供・育成支援を実施 |
| 新規就農 応援事業 | <ul style="list-style-type: none"> ■ 新規就農希望者(研修生)を育成するための研修を行う農家等に助成 | 利子助成 事業 | <ul style="list-style-type: none"> ■ JAが融資する農業資金に対し利子助成を実施 |

■ バゼルⅡ 第二の柱を踏まえた自己資本の充実度評価プロセス (Internal Capital Adequacy Assessment Process=ICAAP)



ICAAPとは

- バゼルⅡ 最終合意(第二の柱の第一原則)の趣旨を踏まえ、金庫が直面するリスクを特定したうえで適切に計測・統合し、コントロールすることを通じ、そのリスク特性に対応した適切な資本を保持する態勢を有していることを確認するプロセス
- 原則年に一度実施し、理事会で評価を決定

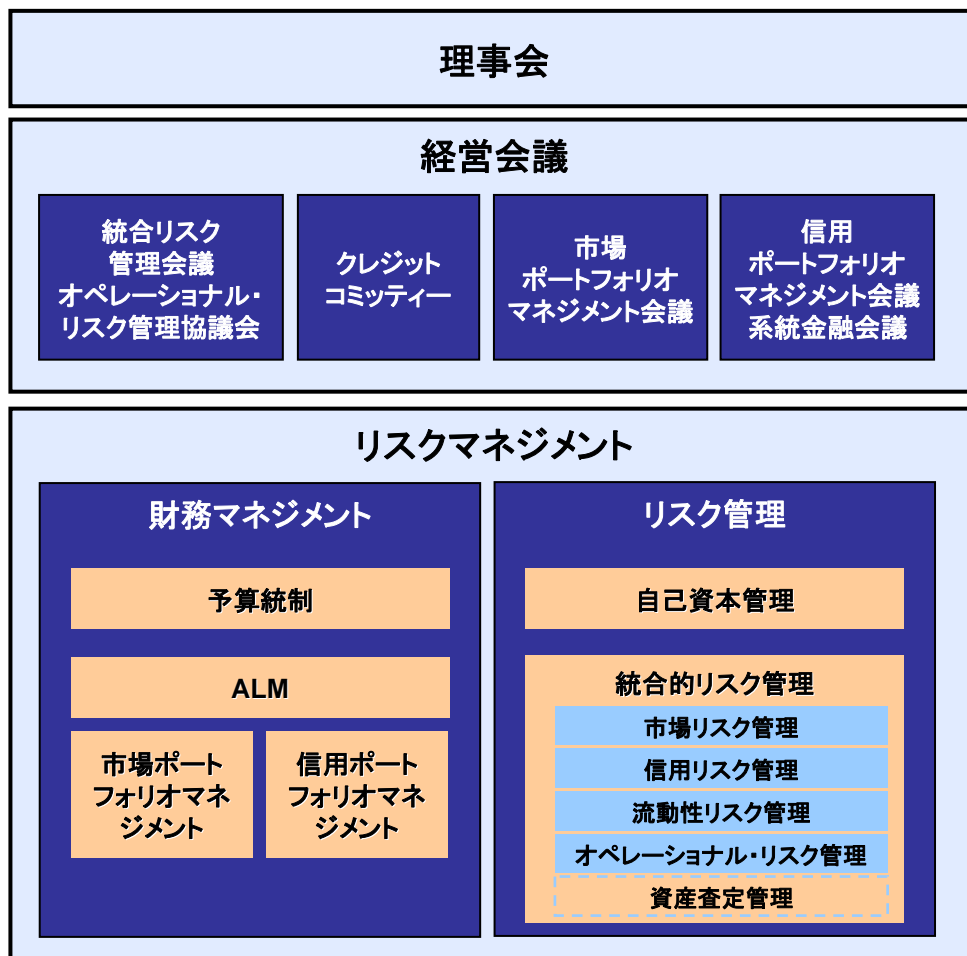
リスク選好

- 経営戦略遂行のためにとるべきリスクの種類及び規模などのリスクテイクに関する具体的な考え方を表明
- 経営の健全性を維持しつつ、会員等に対して安定的な還元を行うことが、最も重要な役割であることを確認
- 国際分散投資実践のためのポートフォリオ運営方針(アロケーション方針)は金庫のリスク選好を具体化したもの

リスク選好と統合的な業務運営

- リスク選好と統合的な予算・業務計画を策定、リスクや資本の状況とバランスのとれた財務および業務運営を志向
- リスク選好で設定した一定水準以上の自己資本充実度を確保するため、自己資本管理上のチェックポイントを設定

- エコノミックキャピタル管理を中心的機能として、リスクを統合的に管理していく仕組みとしての「統合リスク管理」を実践



1. 理事会

- 中期経営計画、業務計画、エコノミック・キャピタル管理および運営、予算といった経営目標を決定。また、自己資本充実度評価プロセス(ICAAP)を実施
- 内部監査及び外部監査からのフィードバックをもとに、リスク管理体制の状況を把握

2. 経営会議

- 統合リスク管理会議において、エコノミック・キャピタル管理や規制資本管理、理論価格の取扱い等にかかる重要事項を協議・決定
- そのもとで、市場・信用ポートフォリオマネジメント会議等において具体的なポートフォリオ運営方針を決定

3. リスクマネジメント

- 統合的リスク管理として、市場リスク、信用リスク、流動性リスク、オペレーショナルリスクを個別に管理する部署と、それらを統合的に管理する部署を設置して、それぞれの役割と責任を明確化
- 統合的リスク管理と一体となった形で、経済・金融環境の変化や市場の変動のなかで、リスク、収益、資本のバランスを重視し、健全性と収益力に配慮した柔軟な財務マネジメントを実現

証券化商品等の状況 1 (単体:速報値)

■ 証券化商品^{(注1)(注2)}のポートフォリオは高格付けの商品が中心

1 商品区別エクスポージャー

(単位: 億円)

| | AAA | AA | A | BBB | BB+以下 | 合計 | 前期比 | |
|------------------------------------|--------|-------|-------|-------|-------|--------|--------|-----|
| | | | | | | | 前期比 | 前期比 |
| 1 資産担保証券 (ABS) | 17,040 | - | 399 | - | - | 17,439 | -2,324 | |
| 2 住宅ローン担保証券 (RMBS) ^(注3) | 13,021 | 164 | 171 | 67 | 519 | 13,944 | 9,241 | |
| 3 商業用モーゲージ担保証券 (CMBS) | 629 | 134 | 1,070 | 572 | 501 | 2,908 | -616 | |
| 4 債務担保証券 (CDO) | 2,705 | 3,336 | 2,244 | 508 | 600 | 9,395 | -3,634 | |
| 5 ローン債務担保 (CLO) | 2,704 | 3,050 | 1,691 | 281 | 206 | 7,935 | -3,396 | |
| 6 証券化商品担保 ^(注4) | - | 172 | 519 | 194 | 361 | 1,247 | -207 | |
| 7 債券担保 (CBO) 他 | 1 | 113 | 33 | 32 | 32 | 213 | -30 | |
| 8 その他 | - | - | - | 441 | 545 | 987 | -155 | |
| 9 合計 | 33,397 | 3,634 | 3,886 | 1,590 | 2,167 | 44,676 | 2,510 | |

2 商品区別評価差額・損益額

(単位: 億円)

| | AAA | AA | A | BBB | BB+以下 | 合計 | 前期比 | | 損益額 ^(注5) |
|-------------------------------------|------|------|------|-----|-------|------|-----|-----|---------------------|
| | | | | | | | 前期比 | 前期比 | |
| 10 資産担保証券 (ABS) | -120 | - | -11 | - | - | -131 | 60 | - | |
| 11 住宅ローン担保証券 (RMBS) ^(注3) | 8 | -1 | 14 | 1 | 73 | 95 | -22 | -7 | |
| 12 商業用モーゲージ担保証券 (CMBS) | -126 | -2 | -42 | -46 | 1 | -216 | 103 | -28 | |
| 13 債務担保証券 (CDO) | -93 | -147 | -151 | -25 | - | -418 | 136 | -30 | |
| 14 ローン債務担保 (CLO) | -93 | -156 | -182 | -46 | - | -478 | 173 | 2 | |
| 15 証券化商品担保 ^(注4) | - | 10 | 10 | - | - | 21 | -33 | -27 | |
| 16 債券担保 (CBO) 他 | - | -2 | 19 | 21 | - | 39 | -3 | -5 | |
| 17 その他 | - | - | - | - | - | - | - | - | |
| 18 合計 | -331 | -151 | -192 | -70 | 74 | -670 | 277 | -66 | |

3 通貨別エクスポージャー

(単位: 億円)

| | エクスポージャー | 前期比 | 評価差額 | | 損益額 ^(注5) |
|--------|----------|--------|------|-----|---------------------|
| | | | 前期比 | 前期比 | |
| 1 米ドル | 31,819 | 3,073 | -425 | 85 | -14 |
| 2 ユーロ | 5,073 | -1,402 | -203 | 97 | - |
| 3 英ポンド | 1,488 | 1,151 | -8 | 3 | - |
| 4 円 | 6,295 | -312 | -32 | 91 | -52 |
| 5 合計 | 44,676 | 2,510 | -670 | 277 | -66 |

注1: 証券化商品の定義は、バーゼルⅡにおける証券化エクスポージャーを基本とした内部定義による。サブプライム関連商品を含む。

注2: 証券化エクスポージャーは評価差額、損益額の反映後。一部のCMBSにおいてバーゼルⅡにおける特定貸付債権に含まれるエクスポージャーが証券化エクスポージャーと別に413億円あり(評価差額▲7億円、損益額▲3億円)。

注3: サブプライムRMBSを含む。米国住宅金融公社関連のモーゲージ担保証券を含まない。

注4: ABS-CDO, CDO of CDO's等の2次、3次証券化商品。このほか、バーゼル2.5固有の再証券化商品(原資産の一つでも証券化商品が含まれる商品)が3,117億円あり。

注5: 損益額は減損額と複合金融商品の当年度損益に含まれる評価損益との合計。

注: 2012年3月末現在、単体ベース

出所: 農林中央金庫

証券化商品等の状況 2(単体:速報値)

農林中央金庫

■ サプライム関連商品へのエクスポージャーは694億円(損益額▲7億円, 評価差額124億円の反映後)

1. サプライム関連商品への投資の状況(注1)(単位:億円)

(1) サプライム住宅ローン担保証券(サブプライムRMBS:一次証券化商品)(注2)

| | エクスポージャー | | 評価差額 | | 損益額 |
|---------|----------|------|------|-----|-----|
| | | 前期比 | | 前期比 | |
| 1 AAA | 30 | -53 | 13 | -27 | - |
| 2 AA | - | -91 | - | -44 | - |
| 3 A | 111 | -67 | 14 | -29 | - |
| 4 BBB | - | -12 | - | -5 | - |
| 5 BB+以下 | 519 | 86 | 73 | 58 | -7 |
| 6 合計 | 661 | -137 | 102 | -48 | -7 |

(2) サプライムRMBSを含むABS-CDO,CDO of CDO's(二次,三次証券化商品)(注3)(注4)

| | エクスポージャー | | 評価差額 | | 損益額 |
|----------|----------|-----|------|-----|-----|
| | | 前期比 | | 前期比 | |
| 7 AAA | - | - | - | - | - |
| 8 AA | 21 | 21 | 10 | 10 | - |
| 9 A | 12 | -50 | 11 | -8 | - |
| 10 BBB | - | - | - | - | - |
| 11 BB+以下 | - | -11 | - | -10 | - |
| 12 合計 | 33 | -40 | 21 | -9 | - |

(3) サプライム関連商品計 ((1)~(2)の合計)

| | エクスポージャー | | 評価差額 | | 損益額 |
|----------|----------|------|------|-----|-----|
| | | 前期比 | | 前期比 | |
| 13 AAA | 30 | -53 | 13 | -27 | - |
| 14 AA | 21 | -69 | 10 | -34 | - |
| 15 A | 123 | -118 | 26 | -38 | - |
| 16 BBB | - | -12 | - | -5 | - |
| 17 BB+以下 | 519 | 74 | 73 | 47 | -7 |
| 18 合計 | 694 | -178 | 124 | -58 | -7 |

注1: サプライム関連の融資は行っていない。

注2: ピンテージ別比率は2004年以前が100%。

注3: ピンテージ別比率は2004年以前が100%。

注4: サプライムRMBSを一部でも含むABS-CDO, CDO of CDO's, 但しサブプライムRMBSの含有率は僅少。

注5: モノラインによる保証付金融商品と別にモノラインのCDS等を含む証券化商品(CDO)を保有。

注6: 米国ABSで裏付資産の保証前格付けはいずれも投資適格相当以上を確保。また被保証商品にサブプライム関連商品はない。

注7: レバレッジドバイアウトを主な資金使途とする貸出で内部管理の定義による。貸倒引当金は7億円。

注8: この他に米国政府全額出資の米政府系機関である政府抵当金庫(ジニーメイ)保証付の住宅ローン担保証券の保有額は18,390億円。

注: 2012年3月末現在, 単体ベース

出所: 農林中央金庫

2. モノライン関連商品への投資の状況(注5)(単位:億円)

| | エクスポージャー | | 評価差額 | |
|-----------------------|----------|-----|------|-----|
| | | 前期比 | | 前期比 |
| 1 モノラインによる保証付金融商品(注6) | 260 | -44 | -63 | 18 |
| 2 証券業務におけるモノライン利用 | - | - | - | - |
| 3 合計 | 260 | -44 | -63 | 18 |

3. レバレッジドローンへの投資の状況(注7)(単位:億円)

| | エクスポージャー | |
|---------------|----------|------|
| | | 前期比 |
| 4 国内レバレッジドローン | 30 | -240 |
| 5 海外レバレッジドローン | 431 | -349 |
| 6 合計 | 462 | -589 |

4. トレーディング等の状況

当金庫はABCP, SIV, レバレッジドローンの組成, 引受, トレーディングを行っておらず, 関連する商品のトレーディング勘定での保有や連結非対象としているオフバランス取引は行っていない。

ただし顧客企業の資産流動化を目的としたSPCを1件スポンサーしている(与信残高640億円)。

5. 米国住宅金融公社関連債券への投資の状況(注8)(単位:億円)

| | エクスポージャー | | 評価差額 | |
|------------------|----------|--------|-------|-------|
| | | 前期比 | | 前期比 |
| 7 エージェンシー・モーゲージ債 | 31,920 | -4,180 | 1,111 | 576 |
| 8 エージェンシー債 | 16,041 | -4,349 | -250 | 523 |
| 9 合計 | 47,961 | -8,530 | 860 | 1,100 |

【参考】

・ファンド投資内のサブプライム関連商品の状況

当金庫が運用を委託しているファンドにおいて, サブプライム関連商品が含まれるものはない。(*)

(*) ファンド内個別資産が把握できるファンドにおける当金庫調査ベース

- 本プレゼンテーション資料に記載されている情報は、公開情報等から引用したものであり、かかる情報の正確性・適切性等についての検証を行っておらず、また、これを保証するものではありません。当金庫は、本プレゼンテーション資料に記載されている情報の利用から生じる損害が直接的、また、間接的であるかに関わらず、何ら責任を負いません。
- 本プレゼンテーション資料には、当金庫に関連する見通し、計画、目標などの将来に関する記述がなされています。これらの記述は、当金庫が現在入手している情報に基づき、本プレゼンテーション資料の作成時点における予測等を基礎としてなされたものです。また、これらの記述は、一定の前提(仮定)の下になされています。これらの記述または前提(仮定)が、客観的には不正確であったり、または将来実現しない可能性があります。
- 本プレゼンテーション資料は、有価証券の販売のための勧誘を構成するものではありません。