



系統信用事業の現状と 農林中央金庫の役割

日本の農林水産業を取り巻く環境，
JAバンクシステム・JFマリンバンクの運営状況，
当金庫の役割や系統組織の
事業活動について紹介しています。

系統組織と系統信用事業	16
JAバンクシステムの運営	20
JFマリンバンクの運営	24
JForestグループの取組み	26
系統人材の育成・能力開発強化	27
系統セーフティネット	28

系統組織と系統信用事業

全国を網羅する系統信用事業は、農林水産業の発展に寄与し、地域のみなさまの暮らしをバックアップします。

❖ 系統組織と系統信用事業

私たちの協同組織は、貯金や貸出などの業務を行う「信用事業」のほか、農林水産業者に対する事業や生活面などの指導を行う「指導事業」、農林水産物の販売や生産資材の購買などを行う「経済事業」、共済などを取り扱う「共済事業」など、さまざまな事業を行っています。

このような幅広い事業を行う市町村段階のJA(農協)・JF(漁協)・JForest(森組)から、それぞれの事業ごとに組織された都道府県・全国段階の連合会などにいたる協同組織を「系統組織」と呼んでいます。

また、市町村段階のJA(農協)・JF(漁協)・都道府県段階のJA信農連(信用農業協同組合連合会)・JF信漁連(信用漁業協同組合連合会)および全国段階の当金庫にいたる「信用事業」の仕組みや機能を「系統信用事業」と呼んでいます。

❖ 協同組合の事業活動

● JA(農協)

JA(農協)は、相互扶助の精神のもと、さまざまな事業や活動を総合的に行う組織であり、「農業協同組合法」を根拠に設立されています。主な事業には、組合員の農業経営の改善や生活向上のための指導事業、農産物の集荷・販売や生産資材・生活資材の供給などを行う経済事業、万一の時の備えとなる生命共済や自動車共済などを扱う共済事業、貯金・ローン・為替などの金融サービスを提供する信用事業などがあります。

全国703のJA(農協)(平成25年4月1日現在)が、各地でさまざまな事業や活動を通じて、農業や地域の発展に貢献しています。

● JF(漁協)

JF(漁協)は、漁業者の漁業経営や生活を守っていく協同組合であり、「水産業協同組合法」を根拠に設立されています。主な事業には、水産資源の管理に関する事業や組合員の経営改善や生産技術向上のための指導事業、組合員の漁獲物・生産物の保管・加工・販売や組合員の事業・生活に必要な物資の供給を行う経済事

業、貯金の受入や資金の貸出を行う信用事業、組合員向けに生命共済・損害共済を提供する共済事業などがあります。全国には977のJF(漁協)(平成25年4月1日現在)があり、さまざまな活動を通じて漁業や漁村の発展に寄与しています。

なお、信用事業を自ら実施しているJF(漁協)は、全国で137(平成25年4月1日現在)となっています。これらのJF(漁協)に加えて、JF信漁連の事務委託店舗などとして信用事業を取り扱うJF(漁協)があり、県域全体で「浜の金融」としての機能を提供しています。

● JForest(森組)

JForest(森組)は、「森林組合法」を根拠に設立されている森林所有者の協同組合です。小規模所有者の森林が多くを占める、わが国森林所有構造のなかで、小規模所有者をとりまとめる重要な機能を果たしています。

主な事業としては、組合員所有林などの植林・下草刈り・間伐などを行う利用事業、伐採した木材など林産物の販売を行う販売事業などがあります。

平成25年4月1日現在、全国650のJForest(森組)が地域の森林整備の中核的な担い手として、森林の持つ多面的機能(木材等林産物の供給、国土の保全、水源のかん養、生活環境の保全、保健休養の場の提供など)の発揮に貢献しています。

❖ 系統信用事業における

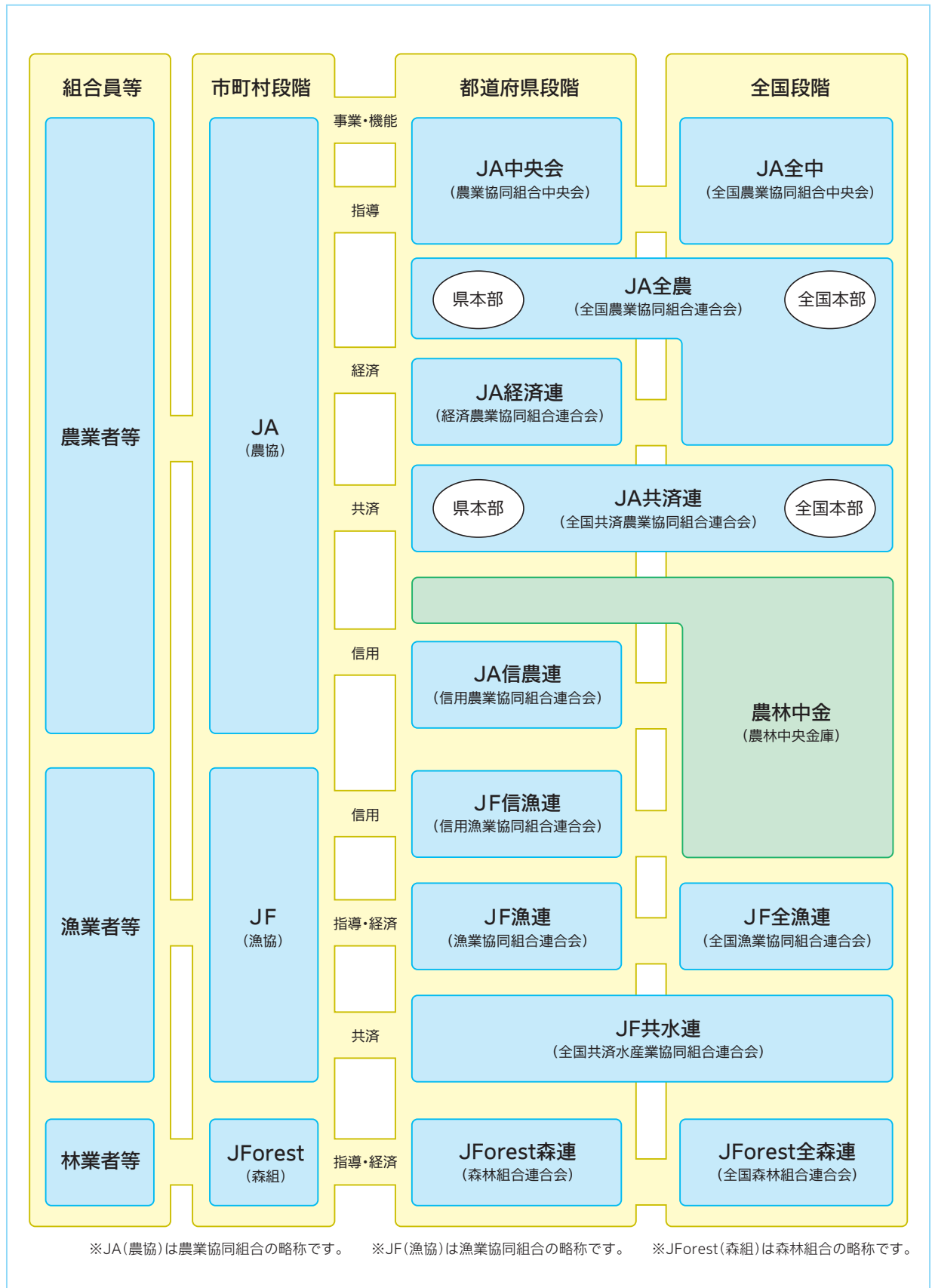
農林中央金庫の位置付け

当金庫は、大正12年に「産業組合中央金庫」として設立され、昭和18年に名称が現在の「農林中央金庫」に改められました。現在は、「農林中央金庫法」を根拠法とする民間金融機関です。

JA(農協)・JF(漁協)・JForest(森組)は、「一人は万人のために、万人は一人のために」を合言葉に、農林水産業者が協同の力で経済的・社会的地位の向上を図ることを目的につくられました。

当金庫は、それらの市町村段階の協同組合と都道府県段階の連合会などを会員(出資団体)とする協同組織

▼ 主な系統組織の仕組み



の全国金融機関です。また、農林中央金庫法第一条の規定により、会員のみなさまのために金融の円滑を図ることにより農林水産業の発展に寄与し、国民経済の発展に資するという重要な社会的役割を担っています。

会員のみなさまからの預金(その大部分は、JA(農協)・JF(漁協)が組合員などからお預かりした貯金を原資とした預け金)や農林債の発行による調達に加え、市場から調達した資金を、農林水産業者、農林水産業に関連する一般企業および地方公共団体などへの貸出のほか、有価証券投資を行うなど、資金を効率的に運用することにより、会員のみなさまへ安定的に収益を還元するとともに、さまざまな金融サービスを提供しており、これらが協同組織の全国機関としての重要な役割となっています。

農林中央金庫法第一条

農林中央金庫は、農業協同組合、森林組合、漁業協同組合その他の農林水産業者の協同組織を基盤とする金融機関としてこれらの協同組織のために金融の円滑を図ることにより、農林水産業の発展に寄与し、もって国民経済の発展に資することを目的とする。

農林水産業の情勢

● 農業情勢

国内農業をめぐる情勢につきましては、農業所得の大幅な減少や人口減少・高齢化などによる農山漁村の担い手不足等課題が山積しているなか、新興国の経済成長等を背景とした穀物価格の上昇や政府による環太平洋経済連携協定(TPP)参加の動き等不透明さを増しています。

このようななか、政府は「攻めの農林水産業の展開」を掲げており、平成25年度農林水産関係予算は13年ぶりに増額され、農業農村整備事業の増額や「人・農地プラン」関連施策の強化、農林漁業成長産業化ファンド等が措置されています。

JAグループは、平成24年10月に開催された第26回JA全国大会で平成25年度からの3カ年の戦略と実践事項を決議しました。柱の一つである地域農業戦略では、「地域営農ビジョン」の策定・実践に取り組むこととしており、農林水産省が進める「人・農地プラン」

と一体的に推進することとしています。政府がTPP交渉への参加を表明する等、農業情勢は不透明さを増していますが、引き続き、わが国農業の持続的発展に向けて取り組んでいく必要があります。

● 水産情勢

燃油価格の高騰、漁場環境の悪化・資源の低迷、漁業従事者の高齢化などから、水産業・漁村をめぐる状況は厳しいものになっています。

こうした状況下、水産庁では、漁業者への資源管理・収入安定対策と燃油等の価格高騰に備えたコスト対策とを組み合わせた資源管理・漁業所得補償対策を実施しております。また、設備資金や運転資金の金利負担の軽減、無担保・無保証人型融資化の施策が実施されており、漁業系統としてもわが国水産業が今後とも発展していけるよう行政や関係団体とより連携を強化し、取り組んでいるところです。

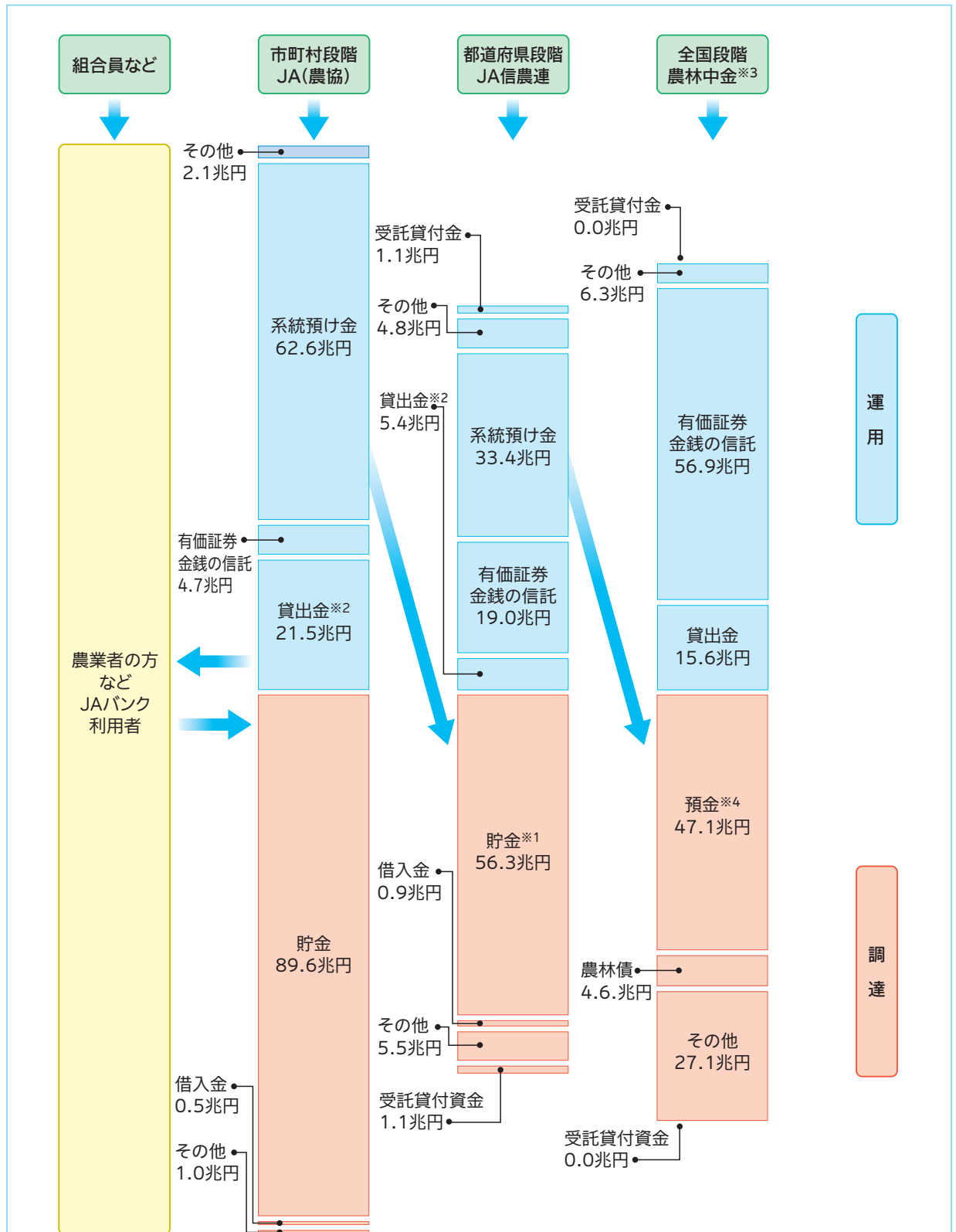
● 林業情勢

わが国は、国土の約3分の2を森林が占めており、森林面積は約2,500万haにも及びます。森林面積の約7割を占める民有林は、山村における高齢化・不在村化の進展とともに、木材価格の長期低迷等を背景とした施業意欲の低下から、間伐などの手入れがなされず、森林の荒廃が進んでいるのが実情です。このため、わが国の森林は、戦後に植林したスギやヒノキなどの人工林が成熟期を迎えつつあるにもかかわらず、その多面的機能が十分に発揮されない状況が広がりつつあります。

このようななか、農林水産省は、平成21年12月、わが国の森林・林業を再生する指針となる「森林・林業再生プラン」を策定し、平成23年度には「森林法」および「森林・林業基本計画」が改正されましたが、平成24年度から森林経営計画制度が本格的に実施されるなど、こうした法制度改正が本格実施の段階に入っております。

JForestグループにおいても、林政の動向も踏まえ、平成23～27年度(5カ年)の系統運動方針「国産材の利用拡大と森林・林業再生運動」を決定し、三本の柱(①国産材の利用拡大と流通改革、②提案型集約化施業の重点実施と持続可能な低コスト林業の確立、③組合員・国民の信頼を得る組織・経営の確立)にグループをあげて取り組んでいます。

▼ JAグループ組織内の資金の流れ(平成25年3月31日現在)



● 単位未満を処理した結果、運用と調達の計が一致しない場合があります。
 ※1 一部の区域では、JA(農協)が農林中金に直接預金を預け入れる場合もあります。
 ※2 JA(農協)およびJA信農連の貸出金には金融機関向け貸出金は含んでおりません。
 ※3 農林中金の残高は、海外勘定を除いております。
 ※4 農林中金の預金は、JAグループ以外にも、JF・JForestグループおよび金融機関などからの預金も含まれます。

系統信用事業の現状と農林中央金庫の役割
 系統組織と系統信用事業

JAバンクシステムの運営

JAバンク会員であるJA(農協), JA信農連, 当金庫は, 一体的に事業運営を行っています。これを「JAバンクシステム」と呼び, みなさまに一層信頼され, 利用される金融機関を目指しています。

JAバンクとは

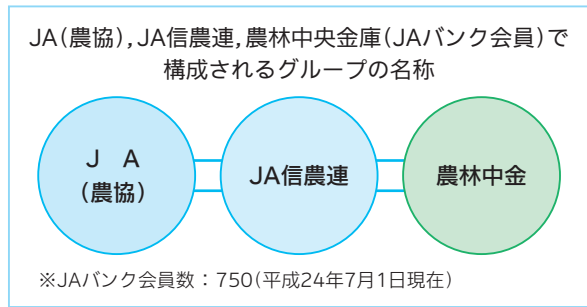


● JAバンクはグループの名称

「JAバンク」とは, 全国に民間最大級の店舗網を展開している, JA(農協)・JA信農連・当金庫(JAバンク会員)により構成された, 実質的にひとつの金融機関として機能するグループの名称です。

JAバンク会員数は, 平成24年7月1日現在, JA(農協)713, JA信農連36, 当金庫の合計750となっています。

▼ JAバンク



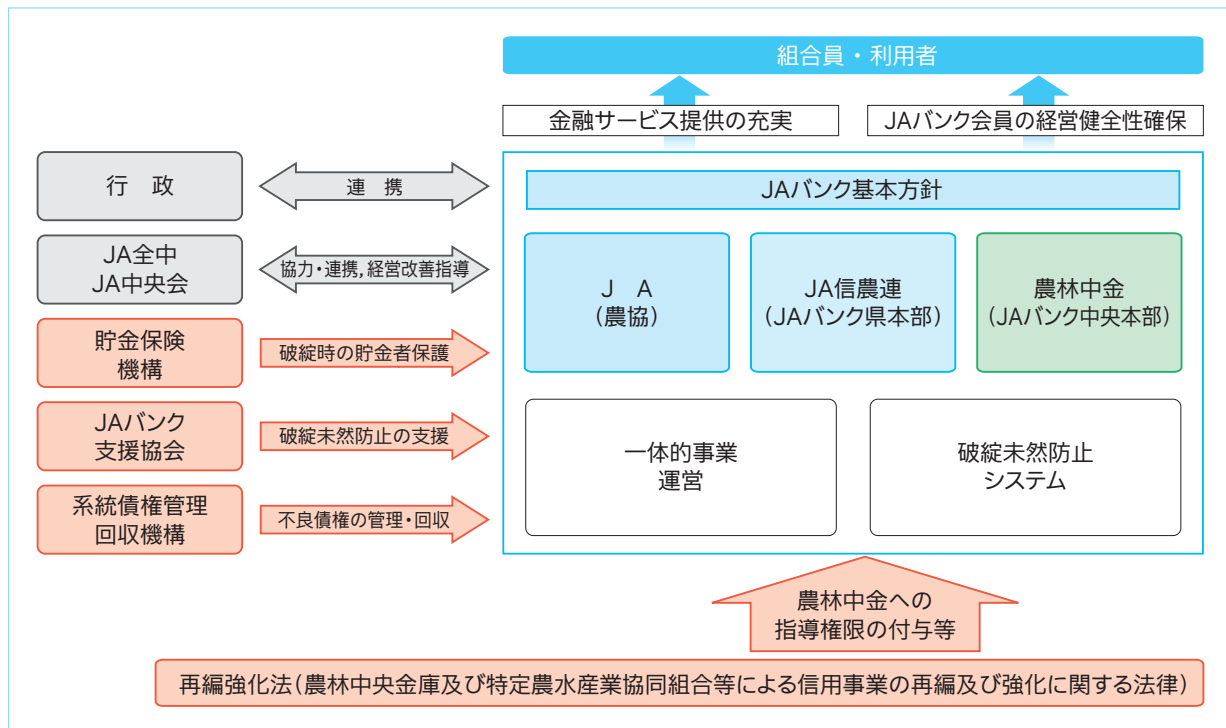
JAバンクシステム

● JAバンク会員が一体的に取り組む仕組み

組員・利用者から一層信頼され利用される信用事業を確立するために, 「再編強化法(農林中央金庫及び特定農水産業協同組合等による信用事業の再編及び強化に関する法律)」に基づき, JAバンク会員総意のもと「JAバンク基本方針」を策定しています。この「JAバンク基本方針」に基づき, JA(農協)・JA信農連・当金庫が一体的に事業運営に取り組む仕組みを「JAバンクシステム」といいます。

「JAバンクシステム」は, スケールメリットときめ細かい顧客接点を活かした金融サービス提供の充実・強化を目指す「一体的事業運営」と, JAバンクの信頼性を確保する「破綻未然防止システム」の2つの柱で成り立っています。

▼ JAバンクシステム運営の仕組み



● JAバンクの総合的戦略

JAバンクでは、経営・事業の総合的戦略として、「JAバンク中期戦略」を策定しています。平成24年度は、『「農業とくらしに貢献し、選ばれ、成長し続けるJAバンク」の実現』を基本目標とする「JAバンク中期戦略（平成22～24年度）」に基づき、経営数値目標の必達に向けて、「農業メインバンク機能強化」、「生活メインバンク機能強化」などの諸施策を、JA（農協）・県域・全国が一体となって実践しました。

また、「食と農、そして地域社会にこれまで以上に貢献する姿」「みなさまから選ばれ信頼される姿」をJAバンクの10年後に目指す姿として掲げ、その実現に向けた施策を織り込んだ「JAバンク中期戦略（平成25～27年度）」を策定し、JA（農協）・JA信農連・当金庫が適切な役割分担のなかで、事業推進・健全性確保の実践に取り組んでいます。

あわせて、中期戦略の施策実践を支える人材育成・能力開発に向け「JAバンク中期人材開発計画（平成25～27年度）」を策定し、組合員・利用者のニーズにこたえられる専門性の高い信用事業職員の育成に取り組んでいます。

▼ JAバンク中期戦略（平成25～27年度）・JAバンク中期人材開発計画（平成25～27年度）



● 農業メインバンク機能強化に向けた取組み

JAバンクでは、わが国農業のメインバンクとして、JA(農協)・JA信農連・当金庫が一体となり、農業金融サービス強化に取り組んでいます。

正組合員を中心とした中小個人農業者への農業金融サービスの適切な提供に加え、大規模個人農業者・農業法人等の多様なニーズに対応するため、JAバンク全体で「県域農業金融センター機能」の充実を図りました。具体的には、訪問活動の積極的な展開、各種農業資金の融資・相談対応、JAバンク利子助成(最大1%)の実施、農業生産法人向け資本供与、6次産業化に向けた商談会の開催やビジネスマッチング、輸出サポートなど幅広い取組みを進めています。

このほか、JA農業融資担当者等の人材育成にも注力し、平成23年度に創設した農業融資資格「JAバンク農業金融プランナー」の累計取得者数は2,950名となりました。

● 生活メインバンク機能強化に向けた取組み

JAバンクでは、組合員・利用者の生活全般のメインバンクを目指し、JA(農協)・JA信農連・当金庫が一体となり、利用者保護徹底・満足度向上を最優先に取り組んでいます。

具体的には、貯金・住宅ローンといった各種商品の提供に加え、年金受取や相続にかかる相談サービスの提供、無料で利用できる他行ATMの拡大、インターネットバンキング機能の充実などを順次進めています。また、「JAバンク中期戦略(平成25～27年度)」で掲げるJA(農協)の渉外・窓口の提案力強化の取組みや、CS調査に基づく改善活動を通じて、利用者視点でのサービス提供を徹底し、みなさまから選ばれ信頼されるJAバンクであり続けるよう努めています。

● 効率的な業務運営体制構築のための取組み

当金庫が運営を担っているJAバンクの全国統一の電算システムであるJASTEMシステムにおいては、全国で共通のサービスを提供できる基幹インフラとして、社会的責任を果たしながら、JA(農協)・組合員・利用者の利便性向上やJA事業運営に必要な機能の具備・効率化に寄与するよう整備に取り組んでいます。

なお、現行システムのシステムライフ到来時の次期システムへの更改に向け、業務面・システム面での課題整理を行い、中長期的な対応方向・基盤更改計画骨子を取りまとめ、実務的な検討を進めております。

● JAバンクシステムの健全性・安定性確保に向けた取組み

JAバンクでは「破綻未然防止システム」により、全JAバンク会員から経営管理資料の提出を受け、一定の基準に該当したJA(農協)などの経営内容を点検することによって、問題を早期に発見し、行政の早期是正措置よりも早い段階で経営改善に向けた指導を行っています。

また、再編強化法に基づく指定支援法人であるJAバンク支援協会には、全国のJAバンク会員などの拠出により「JAバンク支援基金」が設置され、JAバンク会員は、同協会から資本注入など必要なサポートを受けることができます。

こうした取組みを通じ、組合員・利用者から一層信頼されるJAバンクの確立に努めています。

なお、JA(農協)・JA信農連・当金庫は、「農水産業協同組合貯金保険法」により定められた公的制度である貯金保険制度(農水産業協同組合貯金保険制度)の対象となっています。

❖ 系統団体および組合金融の動き

● JAグループの資金動向

平成24年度のJA貯金は、顧客ニーズに応じた金融サービスの提供等により、個人貯金を中心として残高が増加したことから、年度末残高は89兆6,929億円と、年度間で1.7%の増加となりました。

JA貸出金は、住宅ローンを中心とした個人向け貸出金の伸長に注力しましたが、金利競争激化の影響等を受けた伸び悩みに加え、地公体向け貸出金の残高減少等もあり、年度末残高は21兆5,429億円と、年度間で2.0%の減少となりました。また、JA有価証券の年度末残高は4兆7,456億円と、年度間で4.1%の減少となりました。

JA信農連貯金の年度末残高は56兆3,174億円と、年度間で3.9%の増加となりました。

JA信農連の貸出金の年度末残高は5兆4,086億円と、年度間で1.2%の増加となりました。また、JA信農連の有価証券(金銭の信託を含む)の年度末残高は19兆586億円と、年度間で1.8%の増加となりました。

❖ JAバンクの組織整備

JAバンクは、農業・組合員・JA(農協)をめぐる環境の変化を受け、組織・事業の合理化・効率化を推進してきました。

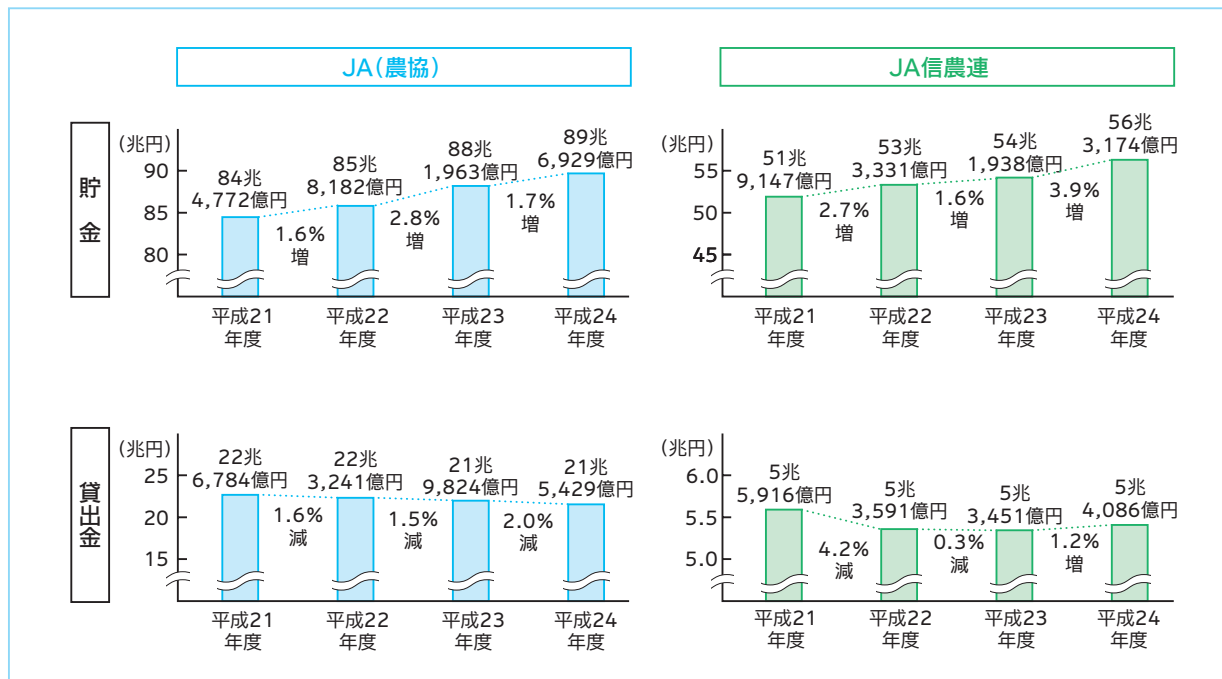
当金庫においても、これまで10県のJA信農連(青森、宮城、秋田、山形、福島、栃木、富山、岡山、長崎、熊本)との統合により、JA(農協)・JA信農連・当金庫の3段階組織からJA(農協)・当金庫の2段階組織へ移行するとともに、群馬県信農連との間で一部事業譲渡が実現しています。

また、平成25年7月16日には千葉県信農連との間で一部事業譲渡が実現しています。

一方、JA(農協)がJA信農連、経済連の権利義務を包括継承した「1県1JA」が、これまで奈良県・沖縄県において実現しています。

当金庫は、今後も組合員・利用者の期待と信頼にこたえ得るJAバンクの構築を目指し、JA(農協)の機能・体制整備支援や自らの経営の合理化・効率化などに着実に取り組んでいきます。

▼ 貯金・貸出金の年度末残高



JFマリンバンクの運営

「浜の暮らし」を金融面からサポートし、適切な漁業金融機能を提供しています。

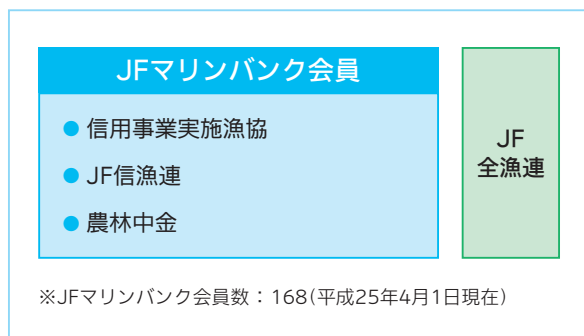
❖ JFマリンバンクとは JFマリンバンク

● JFマリンバンクはグループの名称

JFマリンバンクは、JFマリンバンク会員[貯金・貸出などの信用事業を営むJF(漁協), JF信漁連, 当金庫]およびJF全漁連が運営する全国ネットの金融グループの名称です。

JFマリンバンク会員数は、平成25年4月1日現在、信用事業実施漁協137, JF信漁連30, 当金庫の合計168となっています。

▼ JFマリンバンク



❖ JFマリンバンクの目指す方向

● JFマリンバンク基本方針

JFマリンバンクは、平成15年1月、再編強化法に基づき「JFマリンバンク基本方針」を制定しました。この「基本方針」は、まずJFマリンバンクが健全性を確保し、適切な業務運営を行うことを通じて、貯金者保護を図ること、次いで事業、組織および経営の改革を行い、組合員・利用者の金融ニーズに適切に対応することを目標としています。

● 破綻未然防止の仕組み

JFマリンバンクでは、業務運営の適切性と健全性をより一層高める見地から、当金庫やJF信漁連の指導によって、すべてのJFマリンバンク会員から経営管理資料の提出を受け、その内容を点検し、経営に問題のあるJF(漁協)などを早期発見・早期改善することで破綻を未然に防止し、貯金者に安心してご利用いただける仕組みを構築しています。

また、JF(漁協)・JF信漁連・当金庫の拠出により「JFマリンバンク支援基金」を設置し、組織や事業の改革に関する系統の自発的な取組みを後押しする仕組みも措置されています。

なお、JF(漁協)・JF信漁連・当金庫は、公的制度である貯金保険制度の対象となっています。

● 「あんしん体制(信用事業安定運営責任体制)」の構築

JFマリンバンクは、地域に密着した漁業金融機能を提供し、浜の暮らしに不可欠な金融機関となっています。そして、わが国金融システムの一員に相応しい経営体制を整備するために、県域内のJF(漁協)・JF信漁連が一体となって信用事業を行う「一県一信用事業責任体制」の構築を進め、平成21年度までにすべての県域で「一県一信用事業責任体制」の構築を完了しています。

また、この基盤をさらに確固たるものとし、健全で効率的な事業運営を目指して、「統合信漁連」「信漁連を中心とした複数JF」「一県一漁協」「広域信漁連」のいずれかにより信用事業運営を行う「あんしん体制(信用事業安定運営責任体制)」を構築しています。

JFマリンバンクにおける信用事業の取組みについては、「中期事業推進方策」を策定しています。中期方策では、JFマリンバンク基本方針等に基づく経営改善、健全性強化に引き続き取り組むとともに、健全な事業運営の基礎となる事業推進面に、これまで以上に重点を置くこととしています。

協同組織金融機関としてのあり方を踏まえ、組合員・利用者の方々のみならず地域・社会から信頼されるJFマリンバンクとして、「浜の暮らしを守る信頼の金融」を構築するための取組みを進め、地域特性に応じた漁業金融ニーズにこたえていきます。

● JF系統の資金動向

平成24年度のJF系統貯金の年度末残高は2兆3,762億円と年度間で2.2%の増加となりました。

一方で、JF系統貸出金残高については、厳しい漁業

経営環境を背景とした新規事業資金需要の減退などから、年度末残高は6,490億円と年度間で0.4%の減少となりました。

❖ JF系統信用事業の組織再編

JF系統信用事業は、健全で効率的な経営体制の構築を目的として組織再編に取り組んでいます。

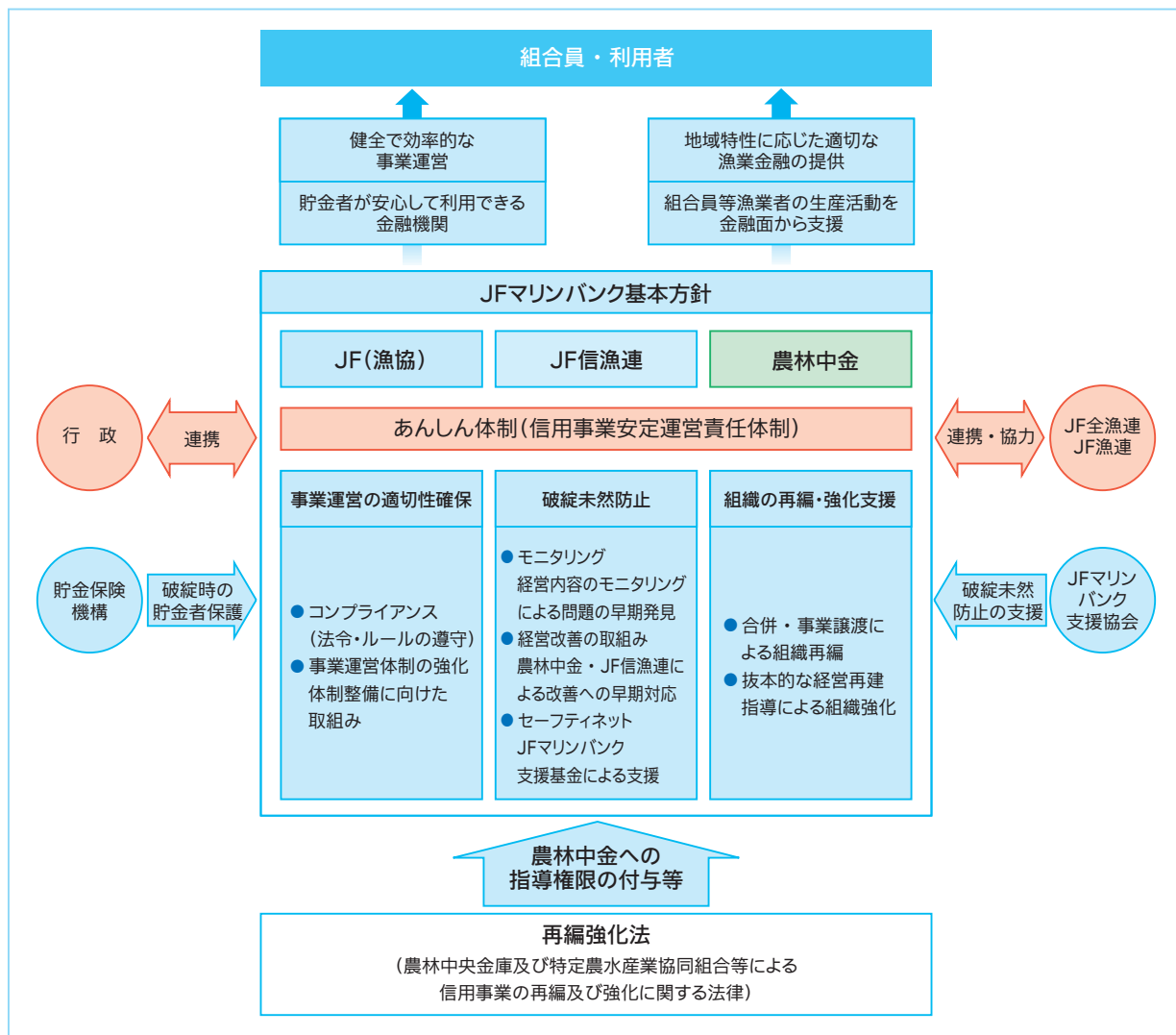
JF系統信用事業の組織再編には、漁協合併とJF(漁協)からJF信漁連への信用事業譲渡の2種類があります。信用事業実施漁協数は、平成11年度末の875から平成25年4月1日現在には137となり、組合の信用事業再編が進展しています。

一方、信用事業非実施の組合を含めたJF(漁協)全体の数についても、年間で11減少し平成25年4月1日現在で977となっており、合併が進んでいます。

今後も引き続きJFマリンバンクの事業運営の枠組みである「あんしん体制(信用事業安定運営責任体制)」のなかで、組織強化と組織再編に注力していく方針です。

当金庫は、JF系統におけるこのような取組みを支援していきます。

▼ JFマリンバンク運営の仕組み



JForestグループの取組み

❖ 系統団体の動き



JForestグループは、平成23～27年度を運動期間とする新たな系統運動方針「国産材の利用拡大と森林・林業再生運動」において、10年後に、民有林整備の7割以上、国産材供給量の5割以上を森組系統が担うことを目標に、「国産材の利用拡大と流通改革」「施業集約化と低コスト林業の確立」「経営・責任体制の確立」の3つの実践課題に取り組み、わが国の森林・林業の再生に中心的な役割を果たしていくこととしています。

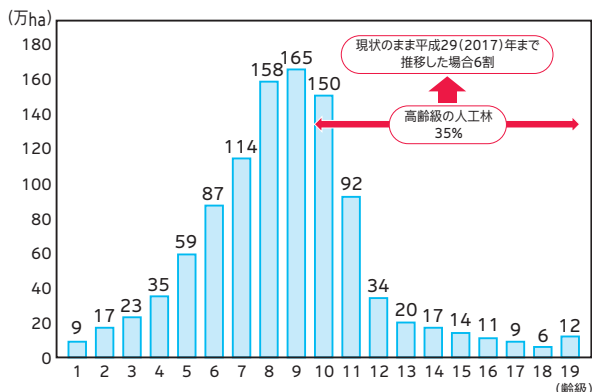
❖ 当金庫の取組み

当金庫としても、JForestグループのさまざまな取組みに対し、金融面のサポートに加え、金融面以外のサポートも行い、JForestグループがわが国の森林・林業分野で中心的な役割を發揮できるよう、努めています。

● 森林再生基金(FRONT80)

国内の荒廃した民有林を再生し、森林の多面的機能を發揮させることを目指した事業・活動に対して助成を行う「公益信託 農林中金80周年森林再生基金」を、平成17年に設立しました。平成17～24年度の募集で、全国から297件の応募をいただき、このなかから45件が助成先として選定されています。

▼ わが国の人工林の齢級構成



出典：林野庁「森林・林業統計要覧2011」

● 施業集約化の取組みにかかるサポート

系統運動方針において、提案型集約化施業の重点実施が掲げられており、そのなかで、境界明確化や森林情報のデータベース構築を図ることとされています。

当金庫は、森林組合等が山林の境界明確化・森林情報の集積に必要となるGIS(地理情報システム)・GPS(全地球測位システム)等を導入する際、費用の一部を助成してきました。平成21年度から平成24年度までの4年間で、609件の助成を実施しており、助成先数は全国の森林組合の約6割に達しています。

● 国産材利用拡大にかかるサポート

森林組合系統は、国産材の利用拡大に向け、国産材への転換・普及に取り組んでいます。

当金庫も、平成24年度は20の県域において国産材利用拡大策に資する取組みに対し一部費用助成等を行いました。

● 経営管理体制の強化にかかるサポート

全国森林組合連合会と連携のうえ、組合経営管理体制の強化に資する「森林組合実務相談」「森林組合簿記」といった実務マニュアル改訂費用の助成や県域で開催されたコンプライアンスにかかる研修会へのサポートを実施しました。

これからも、JForestグループの取組みに対するサポートに努めていきます。



間伐後の森林(スギ人工林)



ハーベスタによる造材(立木→丸太)作業

系統人材の育成・能力開発強化

JAバンク・JFマリンバンク・JForestグループでは、組合員・利用者のみならずの期待と信頼にこたえる人材の育成に取り組んでいます。

JAバンク・JFマリンバンクにおける専門性の高い信用事業職員の育成

JAバンク・JFマリンバンクでは、系統研修専門子会社の(株)協同セミナーによる集合研修、通信教育・検定試験などを通じて、組合員・利用者のニーズにこたえられる専門性の高い信用事業職員の育成に取り組んでいます。

JAバンク中期戦略を実現する人材育成の取組み強化(JAバンク)

JAバンクでは、新たに「JAバンク中期人材開発計画(平成25～27年度)」を策定し、「JAや区域の革新・革新をリードする人材」、「利用者から選ばれ信頼される人材」の育成に平成25年度から取り組むことにいたしました。こうした人材開発の取組みを一体的・全国的に展開するために、当金庫のJA(農協)・JA信農連向け人材育成関係部署、協同セミナー、JA信農連の人材育成関係部署を「JAバンクアカデミー」と統一的に呼称し、研修等にもその呼称を付けることにしています。なお、こうした取組みに先行して、平成24年度から、JA(農協)の信用事業担当役員を対象とした「JAバンク中央アカデミー 経営者コース」(平成24年度受講者数101人)を開始しています。

JFマリンバンクにおける「人づくり(人材育成)」の取組み

JFマリンバンクでは、「JFマリンバンク中期事業推進方策(平成24～26年度)」において「人づくり(人材育成)」を柱の一つと位置付け、漁業および漁村地域に貢献するJFマリンバンクの実現を目指し、「漁業金融機能の強化」を担う漁業金融相談員の育成や、利用者保護および利用者に対する的確なサービスの提供に向けた人材育成に取り組んでいます。平成24年度は、漁業金融相談員を対象とする全国会議を開催したほか、JF(漁協)・JF信漁連の役員向けにコンプライアンス研修を実施いたしました。

平成24年度の協同セミナー利用実績

集合研修受講者数	2,154人
通信教育受講者数	13,926人
検定試験受験者数	14,620人

JForestグループへの人材育成サポート

JForestグループでは、森林の提案型集約化施策に取り組むための技術者(森林施業プランナー等)の育成等に取り組んでいます。平成24年度は、全国森林組合連合会・県森林組合連合会主催の研修において、「森林経営計画策定における財務・資金繰り上の留意点」や「コンプライアンス」について出講対応を行ったほか、森林組合・県森林組合連合会の経営者層を対象とした森林組合トップセミナーを実施いたしました。

JA(農協)・JA信農連・当金庫間の人材交流

当金庫では、JA(農協)・JA信農連等との人材交流を充実させ、JAバンクグループ内の相互理解やノウハウ共有に努めています。

具体的には、信用事業の中核を担う人材の育成や各種業務のノウハウ習得を目的としたJA(農協)からのトレーニーの受け入れ、リテール企画、事務・システム、農業融資・法人融資、有価証券運用などさまざまな業務でのJA信農連からの出向者・トレーニーの受け入れ、協同組織中央機関・専門金融機関の職員としての系統の現場の理解深化を目的とした系統団体(JA(農協)・JA信農連・県中央会)への出向派遣を実施しています。



「JAバンク中央アカデミー 経営者コース」

系統セーフティネット

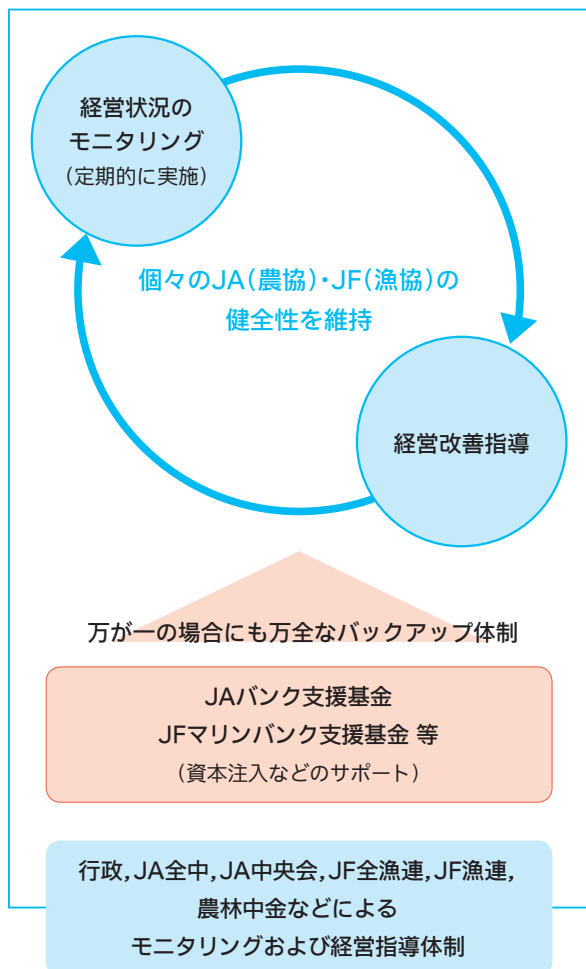
JAバンク・JFマリンバンクでは、「破綻未然防止システム」と「貯金保険制度」により、セーフティネットを構築しており、組合員・利用者のみならず一層の安心をお届けしています。

■ 破綻未然防止システム

JAバンク・JFマリンバンクでは、JA(農協)・JF(漁協)などの経営破綻を未然に防止するため、独自の制度として破綻未然防止システムをそれぞれ構築しています。

具体的には、(1)個々のJA(農協)・JF(漁協)などの経営状況についてチェック(モニタリング)を行い、問題点を早期に発見、(2)経営破綻にいたらないよう、早め早めに経営改善などを実施、(3)全国で拠出した基金(JAバンクでは「JAバンク支援基金※」、JFマリンバンクでは「JFマリンバンク支援基金※」)などを活用し、個々のJA(農協)・JF(漁協)の経営健全性維持のため必要な資本注入などの支援を行います。

※平成24年度末における残高は、JAバンク支援基金1,703億円、JFマリンバンク支援基金246億円となっています。



■ 貯金保険制度

(農水産業協同組合貯金保険制度)

貯金保険制度とは、農水産業協同組合(JA(農協)・JF(漁協)など)が貯金などの払出しができなくなった場合などに、貯金者などを保護し、また、資金決済の確保を図ることによって、信用秩序の維持に資することを目的とする制度で、銀行、信金、信組、労金などが加入する「預金保険制度」と同様の内容になっています。

貯金保険制度は、「農水産業協同組合貯金保険法」により定められた制度で、政府、日銀、当金庫、JA信農連、JF信漁連などの出資により設立された貯金保険機構(農水産業協同組合貯金保険機構)が運営主体となっています。

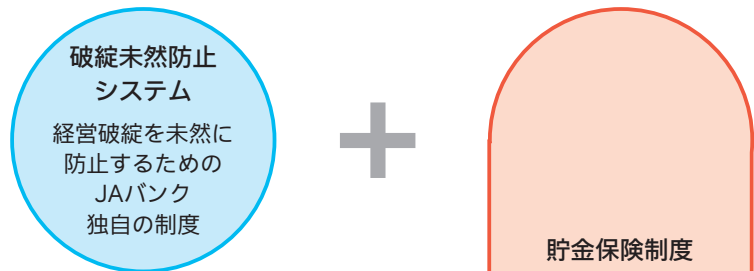
貯金保険制度の対象となる農水産業協同組合に貯金などを預け入れると、貯金者、農水産業協同組合および貯金保険機構の間で自動的に保険関係が成立します。

平成17年4月1日のペイオフ全面解禁により、保険の対象となる貯金などのうち、決済用貯金(無利息、要求払い、決済サービスを提供できること)に該当するものは全額、それ以外の貯金などについては1農水産業協同組合ごとに貯金者1名あたり元本1,000万円とその利息などの合計額が保護されます。

なお、平成24年度末における貯金保険機構責任準備金残高は、3,332億円となっています。

▼ 系統セーフティネット

JAバンク・セーフティネット



JFマリンバンク・セーフティネット



貯金保険制度の対象となる金融機関, 貯金等と保護の範囲

対象となる農水産業協同組合

農業協同組合(信用事業を行う組合に限ります), 信用農業協同組合連合会, 漁業協同組合(信用事業を行う組合に限ります), 信用漁業協同組合連合会, 水産加工業協同組合(信用事業を行う組合に限ります), 水産加工業協同組合連合会(信用事業を行う連合会に限ります), 農林中央金庫

対象となる貯金等

貯金, 定期積金, 農林債(保護預かり専用商品に限ります)およびこれらの貯金等を用いた積立・財形貯蓄商品, 確定拠出年金の積立金の運用に係る貯金等

貯金等の保護の範囲

貯金等の分類		保護の範囲
貯金保険の対象貯金等	決済用貯金 利息のつかない等の3要件を満たす貯金(注1)	全額保護(恒久処置)
	一般貯金等 決済用貯金以外の貯金(注2)	元本の合計1,000万円までとその利息(注3)等を保護【1,000万円を超える部分は, 農水産業協同組合の財産の状況に応じて支払われます(一部カットされることがあります)】
対象外貯金等	貯金保険の対象外貯金等 外貨貯金, 譲渡性貯金, 農林債(保護預かり専用商品以外の商品)等	保護対象外【破綻農水産業協同組合の財産の状況に応じて支払われず(一部カットされることがあります)】

注1 「無利息, 要求払い, 決済サービスを提供できること」という3要件を満たすもの。
 注2 納税準備貯金, 貯金保険の対象貯金を用いた積立・財形貯蓄商品も該当します。
 注3 定期積金の給付補填金も利息と同様保護されます。